

# INTJ

PREMIUM PROFILE



16 Personalities

## 您会在此配置文件中找到什么？

此个人资料涵盖了您性格的主要方面和最重要的领域  
你的生活。它包括对你的类型的深入描述以及对你的洞察力  
恋爱关系、你的学术道路、你的职业和专业发展，  
你的沟通技巧、你的友谊、你的养育方式等等。  
结合人格类型理论、研究支持的见解和实用的现实世界  
直接来自与您性格类型相同的人的建议。

人格类型从古至今一直被讨论和研究。  
结果是可以指导您的丰富知识和理解,尤其是当  
你不确定如何处理特定情况。自知会给你很大的帮助  
力量交易:控制和了解自己的力量。  
以前,“最艰难的胜利是战胜自我。”将此配置文件视为您的战斗计划。

## 目录

您会在此配置文件中找到什么? .....	1
目录 .....	2
人格之谜 .....	6
五个人格方面.....	十
思维:内向 (I) 与外向 (E) .....	十
能量:直觉 (N) 与观察 (S).....	13
自然:思考 (T) 与感觉 (F) .....	16
策略:判断 (J) 与勘探 (P) .....	19
身份:自信的 (-A) 与动荡的 (-T) .....	21
类型组.....	23
角色.....	23
策略.....	27
那么谁是“建筑师”? .....	30
优势、劣势和动机.....	37
优势.....	37
弱点 .....	39
动机.....	41
自尊.....	42
自尊.....	43
自信心 .....	44

个人成长 .....	47
如何善用架构师特质.....	47
给建筑师带来最多问题的原因是什么? .....	50
管理情绪.....	53
你的阴暗面.....	54
第五元素 .....	56
浪漫关系.....	59
潜在的特征配对.....	62
一个内向的合作伙伴.....	62
一个外向的合作伙伴.....	64
直观的合作伙件.....	66
细心的合作伙伴.....	68
有思想的伙伴 .....	70
有感情的伙伴.....	72
评审伙伴 .....	74
潜在合作伙伴 .....	76
自信还是动荡? .....	78
类型组合 .....	82
分析师 - 分析师.....	82
分析师 - 外交官 .....	85
分析师 - 哨兵.....	89
分析师 - 探索者.....	91

友谊.....	95
分析师朋友 .....	97
外交官之友.....	99
哨兵朋友 .....	100
探索者之友 .....	101
为人父母.....	103
分析师儿童 .....	106
外交官子女 .....	107
哨兵儿童 .....	109
探索者儿童.....	110
学术路径.....	112
建筑师如何学习.....	112
中学 .....	114
工作还是上大学? .....	116
在大学.....	117
职业和专业发展.....	120
走上职业阶梯 .....	121
专业发展.....	124
类型之间的通信.....	128
分析师 - 分析师交流.....	128
分析师 - 传播外交官.....	131
分析师 - Sentinel Communications.....	135

Analyst-Explorer 沟通.....	138
职业发展.....	141
备选方案 .....	142
合适的职业 .....	143
是什么让工作不适合建筑师? .....	147
职场习惯 .....	148
同事.....	148
管理人员.....	149
下属 .....	150
最后的话 .....	151

# 人格之谜

当他们在我们的网站上收到他们的性格测试结果时,大多数人的第一反应是问题是,“这些字母是什么意思?”我们当然指的是那些神秘的首字母缩略词 例如 INTJ-A 或 ENFP-T。

网站上的描述或文章,这些首字母缩略词的五个字母分别指代一个特定性状,某些性状组合形成各种类型和类型群。

在我们深入讨论这些特征之前,让我们先探讨一下它们的历史基础。

自古以来,人类就绘制了示意图来描述和分类我们的性格。从古代文明到最新的四种气质心理学的进步,我们已经被驱使适应变量和复杂性将人的个性转化为明确定义的模型。

能够做到这一点,当前的模型说明了我们最重要的人格特征并且可以高度准确地预测我们的行为。

然而,个性只是指导我们行为的众多因素之一。也受到我们的环境、我们的经验和我们的个人目标的影响。描述属于特定人格类型的人可能会如何行事。概述指标和趋势,但不是明确的指导方针或答案。即使在具有相同性格类型的人之间也可能存在显着差异。此个人资料中的信息旨在激发个人成长和进步了解你自己和你的人际关系 不要被当作福音。

我们的方法源于两种不同的哲学。

荣格,分析心理学之父。

心理类型也许是该领域最有影响力的。

贡献是内向与外向的概念。

我们属于这两个类别之一,专注于内部世界 (内向)

或外部世界 (外向)。

外向性赋予出色的社交技能,但最初,这些术语旨在解释

对一个特定的人来说,内部世界还是外部世界更有活力。

除了内向和外向,荣格还创造了几个额外的概念。

这些是所谓的判断功能 (思考或感觉)和感知功能

(感觉或直觉)。根据荣格的说法,每个人都喜欢这些认知中的一种

在日常生活中更自然地发挥作用并依赖它。

功能受一个人的内向或外向的影响。

主导功能是内向的感觉,例如,可能会以不同的方式思考

掌舵的人有外倾情感。

1920 年代,荣格的理论被凯瑟琳·库克·布里格斯 (Katharine Cook Briggs) 采纳,后者后来与人合着了

Myers-Briggs Type Indicator® (MBTI®),最流行的性格指标之一

今天使用。一位对个性打字有浓厚兴趣的老师,布里格斯和她的女儿,

Isabel Briggs Myers,开发了一个方便的示意图来描述一个人的荣格

preferences. 这就是类型首字母缩略词的由来。

Myers-Briggs 方法包括四对人格特质:

- 内向 (I) 或外向 (E)
- 直觉 (N) 或感觉 (S)
- 思考 (T) 或感觉 (F)
- 判断 (J) 或感知 (P)

根据这个模型,一个人类型的第一个字母反映了这个人的态度主要功能和后续功能,而最后一个字母表示哪个功能是主导。那是什么意思?对于外向者来说,主导功能集中在外部世界。J 表示其中一种判断功能 (思考或感觉)占主导地位,而 P 表示感知功能之一的重要性 (直觉或感觉)。对于内向的人来说,J 和 P 显示辅助功能而不是主导功能,因为主导功能本身被内化了。

必然地,这是对 Myers-Briggs 理论的简化描述。

要了解更多信息,请阅读伊莎贝尔·布里格斯 (Isabel Briggs) 的《礼物不同:理解人格类型》迈尔斯。由于我们在模型中对人格特征和类型的定义不同,我们不会去在此简介中更深入地了解荣格概念或相关理论。

由于其简单易用,四字母命名模型现在由许多不同的理论和方法,包括 Socionics,Keirsey Temperament Sorter® 和 Linda Berens 的交互风格等等。这些理论所使用的可能相同或非常相似,但是,它们的含义并不总是重叠。结果,如果你遇到五个人说,“我是一个 INFJ”,他们的对这意味着什么的理解可能会有很大差异。

无论其结构如何,任何基于类型的理论都难以描述或表征得分接近分界线的人。看待性格的另一种方式是通过基于特征而不是基于类型的模型的镜头。而不是创建任意数量的类别并试图让人们适应其中他们,一个基于特质的模型,只是研究人们表现出某些特质的程度。

您可能听说过Ambivert 这个词,在这种情况下这是一个完美的例子。矛盾是指某人处于内向-外向的中间

规模,既不太外向也不太退缩。基于特质的理论只会说一个 Ambivert 是适度外向的或适度引入的,并将其保留在那,没有指定性格类型。

基于特征的方法可以更轻松地可靠地衡量两者之间的相关性人格特质和其他特征 例如,政治态度。基于特质的方法主导了心理测量研究,但这或多或少是唯一的这些方法占主导地位的领域。

分类,基于特质的理论不能像基于类型的理论那样转化为具体建议和要点。分配的类别,如外向或内向可能是局限性的,但他们让我们能够概念化人类的个性并创造关于我们为什么做我们所做的事情的理论 一些在科学上更可靠但没有色彩的说法,比如你是 37% 的外向者,根本做不到。

通过 16 人格模型,我们结合了两全其美。为了方便起见,我们使用 Myers-Briggs 引入的首字母缩写词格式,尽管我们已经对其进行了调整以适应五个而不是四个特征。我们将特征视为五个独立的尺度而不是相互关联的概念。

数据不支持认知功能的存在,例如外倾思维或内倾感觉,所以我们选择将我们的定义建立在人格维度称为大五人格特质。

模型并允许我们结合该领域的最新发展。在保持定义和描述独特性的能力的同时实现高水平的准确性人格类型。

在 16Personalities,我们进行了 800 多项研究来揭示趋势和人格特质与各种行为之间的相关性。

在此配置文件中引用,其他信息可在脚注中找到。

我们的目标是让您能够访问我们的资源,而不会重复我们自己或不知所措  
你有信息。

特征,请随时通过 16Personalities 网站与我们联系,我们将  
尽最大努力提供更多信息。

对于统计倾向:此配置文件中引用的所有差异都具有统计显着性,  
所有研究的样本量都非常大(通常超过 25,000 名受访者),内部  
五个测试量表的一致性非常好 ( $\alpha \geq 0.85$ ),所有量表都清楚  
独立的。

除此之外,让我们更深入地探讨五个人格方面!

## 五个人格方面

头脑:内向 (I)与外向 (E)

内向者和外向者之间的区别可能是历史上最古老的概念  
的人格理论。

外向,而其他人则内向,安静,一个人更舒服。

通过接触外部世界和与他人交流来充电,  
而第二组的成员则通过花时间独处而充满活力,  
连接到自己的内心世界。

我们在我们的第一个量表中关注这些差异,我们称之为 Mind。

基于一个人的表达水平和他或她寻求的程度

外部刺激 决定我们如何看待和接近外部世界,包括  
人、物体和活动。

特征,例如志愿服务的意愿、参与寻求刺激的活动的愿望,以及浪漫的自信,仅举几例。

在这个尺度的一侧,我们有性格内向的人。

将内向与私密联系起来或退缩 甚至笨拙或反社会 但我们的研究表明更复杂的画面。

说话,介绍不寻求或要求外界刺激多。

期望,内向的人需要更少

外向的人会与他人交流,但内向的人更喜欢与他人交流

刺激也会影响他或她的爱好、政治态度,甚至饮食或

饮酒习惯。举一个实际的例子,我们的研究发现内向的人较少

可能比外向者更喜欢咖啡和能量饮料。



但是外向者呢?

与内向的人相比,外向的人更多

有兴趣与人打交道,

物体及其周围的环境。

这种偏好体现在许多方面

方式:外向的人不如外向的人敏感

例如,对噪音性格内向,他们

更喜欢穿鲜艳多彩的衣服

然而,外向者不仅能忍受外部刺激;

刺激以支持他们自己的能量。

外向的人通常精力充沛,愿意带头,尤其是在社交场合。

他们喜欢将自己推向极限,挑战自己和周围的人

不像内向的人,他们的方法更谨慎,外向的人可能

觉得他们可以不加深思熟虑地应对生活中的挑战。

是否真实取决于许多其他情况,但总的来说,外向者倾向于

更主动地体验和拥抱周围的世界。

全世界,三个最外向的国家是阿曼 (61.66%)、也门 (59.44%)和

沙特阿拉伯 (58.95%)。 引进最多的国家是日本 (59.88%)、立陶宛

(55.85%) 和葡萄牙 (54.25%)。纽约 (50.92%)、密西西比\_\_\_\_\_

(50.87%) 和伊利诺伊州 (50.64%) 位居外向者榜首,而西弗吉尼亚州 (53.62%)

阿拉斯加 (53.6%) 和缅因州 (53.41%) 报告的内向者比例最高。

有趣的是,如果比较中包括哥伦比亚特区,很容易

在外向性列表中名列前茅。在我们的研究中,首都城市的平均外向性得分

23,310 名受访者占 53.06% 明显高于其最接近的竞争对手纽约。

建筑师是内向的。这就是为什么他们喜欢自给自足,更喜欢与他人一起工作

想法而不是人,也不需要很多朋友。

调出他们周围发生的事情。

能量储备相当快,当这种情况发生时,他们需要返回家中

基地充电。

同样,这些只是倾向,而不是注定的、不可改变的特征。

建筑师完全有能力磨练他们的社交技能并成为专家

---

1分数以 1-100% 的格式显示,并根据正在讨论的量表的哪一侧进行转换 例如在这种情况下,日本的平均受访者为 59.88% 的内向,而阿曼的受访者为 61.66% 的外向。

谈判或闲聊。建筑师会出于必要而发展这些技能,但是,而不是由于特别的热情或兴趣。

能量:直觉 (N) 与观察 (S)

能量是我们模型中的第二个尺度,我们认为它是最重要的。其他四个尺度决定了你如何与世界互动 (思想),做出决定 (自然),安排你的活动 (策略),或对外部反馈 (身份)做出反应,能量等级实际上决定了你如何看待这个世界以及你获取什么样的信息专注于。

所有的人格类型都可以分为那些喜欢直觉能量风格的人和那些喜欢观察能量风格的人。

对想法和抽象感兴趣,并被新奇事物所吸引。细心的人,关于另一方面,更喜欢事实、具体和可观察的事物,以及经过验证的真实事物。

需要强调的是,这个量表与我们吸收信息的方式无关:

直觉型和观察型的人同样能很好地使用他们的五种感官。

我们是专注于可能的事情 (直观地建立联系)还是真实的事情 (观察环境) 。你

---

可能会将此量表视为对体验开放性概念的改造,具有关注对新颖性和模糊性的偏好 (和容忍度) 。

具有直觉特质的人依赖于他们的想象力,并根据想法和想法进行思考他们梦想、幻想并质疑为什么事情会以他们的方式发生,总是感觉有点脱离实际的具体世界。

其他人和事件,他们的思想仍然指向内在和某处超越 总是质疑、思考和建立联系。

done,直觉型相信新奇、开放的心态和永无止境  
改进。



在一项 16Personalities 研究中,我们问  
人们是否希望他们曾经是  
诞生于大航海时代 (大约  
说到15号到18号  
世纪)。  
直觉类型更愿意  
放弃便利、舒适和  
现代生活的可预测性作为交换  
为了探索的兴奋,遥远的

文明,以及新世界未被发现的奥秘。

相比之下,观察者  
特质关注现实世界和事物  
发生在他们身边。  
看、摸、摸、体验,他们是  
乐于离开理论和可能性  
对其他人。他们脚踏实地  
扎根并专注于现在,而不是  
想知道为什么或什么时候  
可能发生。

这种特质倾向于更好地处理事实、工具和具体对象,而不是  
集思广益、对未来事件进行理论化或处理抽象理论。



2 55.70% 的直觉型同意“你有时希望自己出生在大航海时代”这一说法,而观察型的只有 31.45% [受访者:31825]。

类型也更擅长一次只专注于一件事,而不是杂耍  
多项活动。

能量等级也会影响沟通方式。

有想法,在暗示或阅读字里行间没有困难,同时善于观察  
类型关注事实和实际问题。

了解具有观察者特质的人,反之亦然。

善于观察的人是唯物主义的、缺乏想象力的、简单化的,并且善于观察  
类型可能会认为他们的直觉对话伙伴不切实际、天真和缺席  
minded.这些假设和偏见可能是非常有害的,需要一个成熟的  
人通过他们。

从地理上看,中东和亚洲的观察员比例最大  
个人,前 10 名中有 8 个国家。沙特阿拉伯 (71.94%)、阿曼 (71.03%)和  
也门 (69.76%) 在观察国家中得分最高,而尼泊尔 (48.92%)、  
阿尔巴尼亚 (48.51%) 和马尔代夫 (48.44%) 位居 Intuitive 榜首。

在美国,北达科他州 (59.43%)、明尼苏达州 (59.23%)和爱荷华州 (59.04%)是  
观察力最强的州。在表格的另一边,我们有内华达州 (43.92%),  
罗德岛 (43.75%) 和西弗吉尼亚 (43.47%)。

建筑师是直觉的人。

尊重不同的观点。这种性格类型的人花更多的时间

参与各种内部讨论而不是观察周围的事物。

不太关心正在发生的事情;相反,他们关注可能发生的事情或  
为什么会发生某些事情。建筑师一生都在磨练这种关注点,  
使他们成为聪明而富有想象力的思想家。

当然,每根棍子都有两端,追求新奇和改变是有代价的。  
 将他们的精神资源导向可能性和未来,建筑师不可避免地  
 看不到周围发生的事情。  
 实际的事情或数据。如果他们不注意,他们甚至可能会错过一些东西  
 就在他们的眼皮子底下。因为大多数人都有观察者的特质,  
 建筑师可能难以找到合作伙伴并与其他人建立联系。

### 自然:思考 (T) 与感觉 (F)

第三个尺度,我们称之为自然,决定了我们如何做出决定和应对  
 虽然我们都有感受,但在不同方面存在显著差异  
 类型对它们做出反应。这个量表影响我们生活的许多领域,尤其是我们的  
 与其他人的互动。

具有思考特质的人寻求逻辑  
 和理性的论据,依靠他们  
 头而不是他们的心。  
 最好保护、管理和隐藏  
 他们的情绪。

“必须始终保持冷静的头脑” 这是  
 有思想的人的座右铭。  
 不冷血或冷漠,

然而,具有思考特质的人通常与具有思考特质的人一样情绪化  
 感觉特质,但他们用理性逻辑制服或凌驾于感觉之上。

在我们的几项研究中,我们分析了不同人格类型对  
 慈善事业和慈善事业。思维型的人不太可能参与



慈善捐赠或被慈善机构的情感诉求所感动。

<sup>3</sup> 这是否意味着

他们不愿意帮忙？

相信捐钱给慈善机构是改变现状的最佳方式。<sup>4</sup>他们可能看起来

寻求其他帮助方式 例如,投资于教育

弱势。



相比之下,具有情感特质的人

跟随他们的心,不在乎

隐藏他们的情绪。

观点,我们不应该害怕

倾听我们内心深处的感受并分享

他们与世界。

往往富有同情心、敏感和

高度情绪化。

合作多于竞争,尽管他们并不天真或容易动摇。

情感特质很可能会为他们的价值观和信仰而竭尽全力。

感觉类型、原则和理想比职业更重要

成功。<sup>5</sup> 虽然这种观点可能看起来不合理,但通常是感觉型的

坚持他们自己高度个性化且完全有效的逻辑。

3 51.62% 和 41.32% 的思考型人分别同意“你很少给慈善事业。”和“你很容易被慈善的情感诉求所感动。”,而 33.12% 和 69.28% 的情感型人 (受访者: 34557 和 41891)。<sup>4</sup> 63.05% 的思维型同意“给弱势群体太多的帮助只会导致他们变得依赖。”而 40.41% 的情感型[受访者:32264]。<sup>5</sup> 40.13% 的情感型类型同意“您可以牺牲一些原则来提升您的职业生涯。”这一说法,而思维类型的这一比例为 54.70% [受访者:42119]。

在全球范围内,伊朗 (51.91%)、格鲁吉亚 (50.74%) 和阿尔巴尼亚 (48.94%) 在以下方面得分最高量表的思维方面。在感觉方面,我们有新加坡 (61.41%)、澳大利亚 (60.1%) 和新西兰 (59.98%)。

在美国,北部各州往往感觉稍微好一点,但并不明显。

一个有趣的例子是犹他州和内华达州之间的对比:两个相邻的州

每个人都在天平的另一边第一。在犹他州,平均得分为 61.19%

感觉方面,远高于分列第二和第三的明尼苏达 (59.61%)和爱达荷 (59.54%)

第三名,另一方面,内华达州是我们中思想家最多的州

研究,其 34,576 名受访者在思考方面的平均得分为 42.99%

的频谱。虽然这仍然意味着感觉性格类型多于思维类型

值得注意的是,我们很少看到相邻地区之间存在这种差异。

思维状态包括特拉华州 (42.71%)和新墨西哥州 (42.7%) 。

建筑师属于思考型群体,他们相信并优先考虑逻辑,依靠理性

争论并尽其所能阻止他们的真实感受和情绪

浮出水面。具有这种性格类型的人以使用“这将要

工作?”过滤器,无论情况如何。

教师在学校期间的方法对他们恋爱关系的前景

在以后的生活中。直觉和思考的特质构成了建筑师人格的核心,

造就高智商、思想开放和务实的人,能够成为伟大的

智力成就,特别是在科学或技术领域。

也使建筑师远离大多数人,使他们很难

与他人建立联系,尤其是在处理情绪方面。

## 策略:判断 (J) 与勘探 (P)

战术量表决定了我们如何进行计划以及我们如何处理可用的

然而,其影响远远超出了我们的日历。

决定了我们对生活中确定性和结构的态度。

具有判断特质的人不喜欢

保持他们的选择余地。

而是准备五种不同的突发事件

计划而不是等待挑战出现。

这些人享受清晰和

关闭,始终坚持计划而不是

而不是随波逐流。

类型保留一份心理清单,一旦

决定已从该列表中删除,无法重新评估。

对杂货店购物的影响就像对人生目标的影响一样,比如买房子。

具有判断特质的人往往具有强烈的职业道德,把他们的职责和

责任高于一切。

当涉及法律和秩序时。

6当然,这并不意味着寻找个人

是违法者,但如果你看到有人特意走人行横道,那

人可能是判断类型。




---

6 52.83% 的判断类型同意“你永远不会违反任何规则或法律”这一说法,而 31.92% 的潜在客户 [受访者:31921]。

相比之下,潜在客户在处理  
预期和意外的挑战。  
选项,愿意立即跳转。



有这种特质的人懂得生活  
充满了可能性,他们是  
不愿承诺某事  
可能证明是次等的选择  
未来。他们也更关注什么  
让他们比他们快乐  
父母、雇主或老师的期望。  
具体任务不是特别

重要的或有趣的,探矿者总会想出一些办法  
更好做。

看地理数据,全球的Judging-Prospecting图表有看点  
与外向-内向的相似之处。

其他从统计的角度来看,许多国家在外向性排名中名列前茅  
内向的图表具有相应的高判断-展望分数。

判断表中有阿曼 (58.05%)、也门 (57.78%) 和科威特 (55.8%),而最  
探矿国为日本 (55.21%)、尼泊尔 (53.74%)、立陶宛 (53.62%)。

然而,美国的地图并没有显示这些之间有明显的重叠

两个尺度。在频谱的判断方面,我们有南卡罗来纳州 (51.05%)、阿拉巴马州  
(50.97%) 和田纳西州 (50.8%)。

(51.2%)、佛蒙特州 (50.86%) 和西弗吉尼亚州 (50.76%)。

Architects are Judging individuals. 果断和主动,他们往往难以应付  
具有不确定性和不可预测性。

还有实施者,既愿意也能够将他们的想法付诸实践。

具有这种性格类型的人不会过于一丝不苟或遵守规则。

关闭而不是迷恋微小的细节或程序。

而不是后勤人员。

身份:自信 (-A) 与动荡 (-T)

最后一个量表,身份,影响所有其他人,反映我们对自己能力的自信程度  
在某种程度上,这个秤就像一个内部传感器,对我们得到的输入做出反应  
来自我们的环境 例如,成功或失败,来自他人的反馈,或  
意外事件造成的压力。心智和身份尺度是阿尔法和  
我们模型的欧米茄,充当我们在与  
稍后,我们将讨论这些特征的四种可能组合,  
我们称之为“策略”,但在研究中,让我们深入了解身份  
规模。

自信的人是自信的,

性情平和,抗压能力强。

他们拒绝担心太多,而且他们

不要太勉强自己

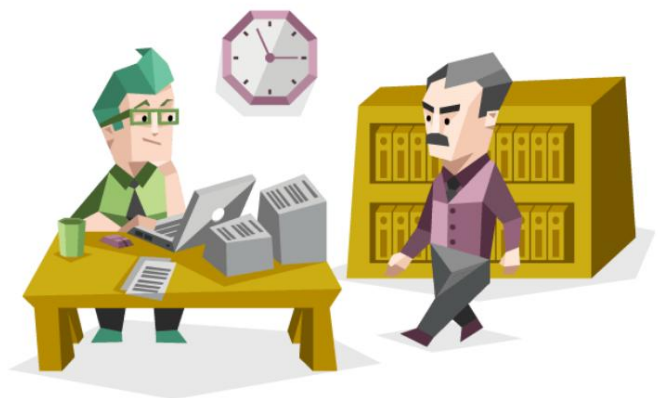
来实现目标。

不太可能花很多时间思考

关于过去的行动或选择。

对于自信的类型来说,该做的就该做

分析它毫无意义。



对自己的生活感到满意,并且对自己应对挑战和应对挑战的能力充满信心  
意想不到的情况。



相比之下,动荡的人是自我的  
有意识并且对压力敏感。  
体验各种各样的情绪和  
倾向于以成功为导向,追求完美,  
并渴望改进。  
需要做更多,拥有更多,并且成为  
更多,湍流类型可能会忘记如何  
消除这种不满可以是

既为他们自己,也为他们周围的人。

虽然 Assertive 变体表面上看起来更积极,但这不一定  
情况。动荡的人比果断的人更愿意换工作,如果他们  
深陷于目前的角色,深思人生的方向。

在某些情况下,动荡的个体也可能胜过果断的类型,因为  
他们可能更关心结果。

他们自己可能最终使他们能够实现他们的目标。

在全球范围内,日本是迄今为止最动荡的国家,平均得分为 57.48%  
在湍流方面。意大利 (53.8%) 和文莱 (52.89%) 分列第二和第三,  
在自信的一面,我们有乌干达 (57.91%)、巴巴多斯  
(57.11%) 和尼日利亚 (57.01%)。

在美国,东西分界明显,东海岸明显  
更多湍流。西弗吉尼亚州 (49.3%) 在湍流方面领先,其次是

罗德岛州 (48.84%) 和缅因州 (48.73%)。  
(54.7%)、科罗拉多 (54.66%) 和夏威夷 (54.28%)。

## 类型组

现在你了解了每种类型的构成。

我们的系统有两层。

(外)层为我们提供了策略。

角色

角色层决定了我们的目标、兴趣、

和首选活动。

包含一组非常

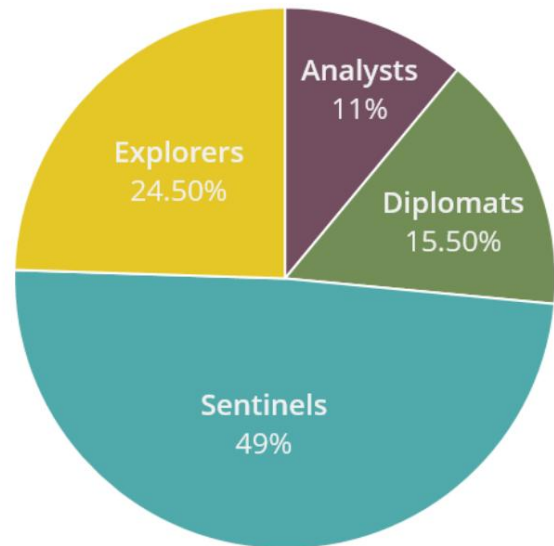
彼此相似。

强调能量特性的重要性:每个

人格类型共享观察者或

其所有其他成员的直觉特征

群体,以及另一个关键特征。



分析师 (直觉和思维类型,

Assertive 和 Turbulent 两种变体)

类型:架构师 (INTJ)、逻辑学家 (INTP)、指挥官 (ENTJ)、辩手 (ENTP)

分析师信奉理性和公正,擅长知识辩论和

科学或技术领域。

有意志和想象力,接受功利主义的观点并专注于有效的方法

而不是让每个人都满意的东西。

思想家,但可能会在社交或浪漫环境中造成困难。

分析师可能既神秘又有些令人生畏,尤其是对于那些

还没有接触过这个群体中的许多人物。

十几岁时叛逆,7认为他们会在政治上做得很好,8并相信他们更  
比大多数人都聪明,9分析师可能不会受到普遍欢迎,但他们肯定是一股不可忽视的力量。

由于他们不常见的特征和技能,分析师通常必须社交

变色龙,在向世界展示自己时戴上一个又一个面具。

令人震惊 83.73% 的分析师表示,他们觉得没有人真正了解他们。 10

分析师角色组是全球分布最不均匀的组,有一些

分析师数量是其他国家的 8 倍的国家。伊朗再次让我们感到惊讶,

其 17,092 名受访者中有 32% 属于分析师类型。相比之下,阿曼

具有相似受访者人数 (19,526) 的地理邻居,有分析师队伍

仅 4%。在美国,西弗吉尼亚州 (13%) 和内华达州 (13%) 的比例最高

分析师,犹他州得分最低,为 9%。

---

7 61.29% 的分析师同意“作为青少年,你非常叛逆。”最低分:哨兵,36.56%。[受访者:31925]。8 50.26% 的分析师同意“你认为你会做得很好”的说法最低得分:哨兵,29.44% [受访者:24922]。9 85.48% 的分析师同意“你认为自己比大多数人更聪明”这一说法。

最低分:探索者,59.49% [受访者:27715]

+ 对 18991 名受访者的调查,陈述:“你觉得没有人真正了解真实的你。”最低分:哨兵,54.97%。

外交官 (直觉型和感性型,自信型和动荡型)  
变体)

类型:倡导者 (INFJ)、调停者 (INFP)、主角 (ENFJ)、活动家 (ENFP)

外交官重视同理心和合作,他们擅长外交和咨询。

这个群体的成员具有合作精神和想象力,经常扮演

他们工作场所或社交圈中的和谐者。

善解人意且有影响力的人,但在需要冷漠的情况下可能会成为一种负担  
理性或做出艰难的决定。

我们的研究表明,外交官是最有可能相信因果报应的群体, 11  
着迷于神话和传说,12并且 不幸的是 感到被其他事物所淹没  
人们的问题。13他们也是迄今为止最无私的群体。14这些态度给  
外交官是一种善良、关怀的光环,但外交官也有各种各样的弱点  
会使他们的生活和人际关系处于紧张状态。

与其他角色群体相比,外交官在世界范围内的代表更为平均。马尔代夫 (35%),  
波多黎各 (32%) 和文莱 (32%) 的外交官比例最高,而  
沙特阿拉伯 (7%)、阿曼 (8%) 和也门 (10%) 的得分最低。

---

11 76.48% 的外交官同意“你相信因果报应”这一说法。最低分:探索者,60.95%。[受访者:18298]。12 84.52 % 的外交官同意“你对神话和传说着迷”。最低分数:Sentinels,56.49%。[受访者:18788]。13 54.25 % 的外交官同意“你经常因他人的问题而感到不知所措”这一说法。

最低分:探索者,39.05%。[受访者:18412]。14 83.39 % 的外交官同意“你认为自己是一个无私的人”这一说法。最低分:分析师,66.41%。[受访者:15704]。

在美国,罗德岛 (28%)、西弗吉尼亚 (27%) 和纽约 (27%) 位居榜首列表。在频谱的另一端,我们有爱荷华州 (24%)、北达科他州 (24%) 和蒙大拿州 (25%)。

哨兵 (观察型和判断型,自信型和动荡型)  
变体)

类型:后勤人员 (ISTJ)、后卫 (ISFJ)、行政人员 (ESTJ)、领事 (ESFJ)

合作和务实,哨兵拥护并创造秩序、安全和稳定  
无论走到哪里,这个群体的人往往努力工作,一丝不苟,  
传统的,他们擅长后勤或行政领域,尤其是那些基于  
清晰的层次结构和规则。  
从艰巨的任务。  
看法。

在全球范围内,中东国家的哨兵数量最多,其中  
阿曼 (59%)、也门 (56%) 和沙特阿拉伯 (53%) 的得分最高。  
(27%)、马尔代夫 (29%) 和文莱 (29%) 的哨兵比例最低。

至于美国,南卡罗来纳州 (41%)、阿拉巴马州 (40%) 和北卡罗来纳州 (40%)  
位居榜首,而罗德岛 (36%)、内华达 (37%) 和阿拉斯加 (37%) 得分最低。

探索者 (观察型和探索型,自信型和动荡型)  
变体)

类型:Virtuoso (ISTP)、Adventurer (ISFP)、Entrepreneur (ESTP)、Entertainer (ESFP)

探索者是最自发的群体,他们都有一种与自己人联系的能力  
其他类型无法企及的环境。

实际,在需要快速反应或独立思考能力的情况下闪耀  
脚。他们精通各种工具和技术 无论是物理工具还是  
说服他人的技巧。不出所料,探索者在危机中是不可替代的,并且  
他们的技能组合使他们能够在一系列领域中脱颖而出,从工艺到  
然而,他们的特质也会促使他们进行冒险的尝试或  
只专注于感官享受。

从地理位置上看,探险家可能会在日本 (占人口的 50%)感到最自在,  
韩国 (47%),以及 也许出乎意料的 沙特阿拉伯 (36%)。  
探险者比例最低的是阿尔巴尼亚 (18%)、马其顿 (18%) 和毛里求斯 (19%)。

在美国,探索者的分布在北部和南部有很大不同。  
南部各州。阿拉斯加 (27%)、俄勒冈 (26%) 和威斯康星 (26%) 的得分最高,  
而路易斯安那州、南卡罗来纳州和佐治亚州的得分仅为 23%。  
个百分点可能看起来很小,但值得指出的是,我们的研究涵盖了  
美国有 4,645,382 名受访者。  
只有几个百分点表明存在真正的差异。

## 攻略

策略层反映了我们首选的做事方式和实现目标的方式。  
有四种策略:

## 自信的个人主义（内向型和自信型）

自信的个人主义者更喜欢独自做事,选择依靠自己的技能和

直觉,而不是寻求他人的支持、建议或反馈。

类型重视自给自足和个人责任。

他们表现出高度的自信。

根据我们的地理研究,巴哈马

(30%)、巴巴多斯 (28%) 和牙买加 (27%)

最自信的个人主义者,而阿曼

(11%)、也门 (13%) 和沙特阿拉伯 (13%)

最低的代表性。有趣的是,十

自信的个人主义者最少的国家

都在中东。

在美国,阿拉斯加位居榜首

占 26% 的位置,其次是蒙大拿州 (25%)

和怀俄明州 (25%)。密西西比州、伊利诺伊州和康涅狄格州位于对面,其中

只有 20% 的受访者属于这一组。



## 人际关系（外向型和自信型）

People Masters 擅长沟通并在社交接触中茁壮成长。

社交活动或需要依赖或指导他人的情况。

在他们的能力范围内,这些类型会毫不犹豫地表达他们的意见。

喜欢积极参与社交活动并重视了解其他人的动机,但他们倾向于

不用担心别人怎么看他们。

在全球范围内,“以人为本”策略在乌干达 (44%)、尼日利亚 (42%)、  
和阿拉伯联合酋长国 (41%),在日本 (17%)、巴西 (24%) 和  
文莱 (25%)。在美国,南部各州得分较高,佛罗里达州  
(36%)、密西西比州 (36%) 和夏威夷州 (35%) 位居榜首。  
我们有缅因州 (29%)、西弗吉尼亚州 (29%) 和肯塔基州 (31%)。

### 不断改进 (内向和动荡的类型)

不断改进者是安静的、个人主义的人。

成功驱动,通常花费大量时间和精力确保他们的工作是  
最好的。正如您可能从名字中猜到的那样,Constant Improvers 很高  
献身于自己技艺的成就者。

很多关于他们的表现。

在地理上,日本拥有最大比例的持续改进类型,  
占 48%。意大利和立陶宛紧随其后,各占 36%。阿曼 (16%)、乌干达 (17%) 和约旦  
(18%) 的人数最少。

美国的地图也显示出明显的差距,与西弗吉尼亚州 (33%)、缅因州  
(32%) 和罗德岛州 (30%) 位居榜首,密西西比州、加利福尼亚州和  
科罗拉多州垫底,各占 25%。

### 社会参与 (外向型和动荡型)

最后一种策略被善于交际、精力充沛和成功驱动的类型所采用。

完美主义者,社会参与者重视他们的社会地位并渴望在  
他们所做的一切。他们的好奇心和努力工作的意愿使他们取得了很高的成就,

但他们可能对他人的意见非常敏感。

他们自己在非常积极和非常消极的情绪之间摇摆不定。

阿曼 (31%)、沙特阿拉伯 (30%) 和叙利亚 (30%) 的社会化比例最高参与类型,而巴巴多斯 (12%)、巴哈马 (13%) 和牙买加 (14%) 在美国,伊利诺伊州、马萨诸塞州和新泽西各占 19%。另一方面,我们有阿拉斯加 (14%), 蒙大拿州 (15%) 和新墨西哥州 (15%)。

现在我们已经建立了这个背景,让我们继续讨论你的性格类型及其在世界上的位置!

## 那么谁是“建筑师”?

建筑师是我们模型中的 16 种人格类型之一。

人格方面部分,这种类型的人具有内向、直觉、思考和判断特征,将他们置于分析师角色组中。

Turbulent,确定特定 Architect 属于哪种策略:Confident 自信的建筑师的个人主义或动荡的建筑师的不断改进。

根据这个最终特征,架构师的类型首字母缩写词将是 INTJ-A 或 INTJ T.

建筑师是最稀有和最有趣的性格类型之一。

表明世界上只有大约 2% 的人口是建筑师。

跨地区,但只有少数国家的代表比例高于 3.5 或 4%。

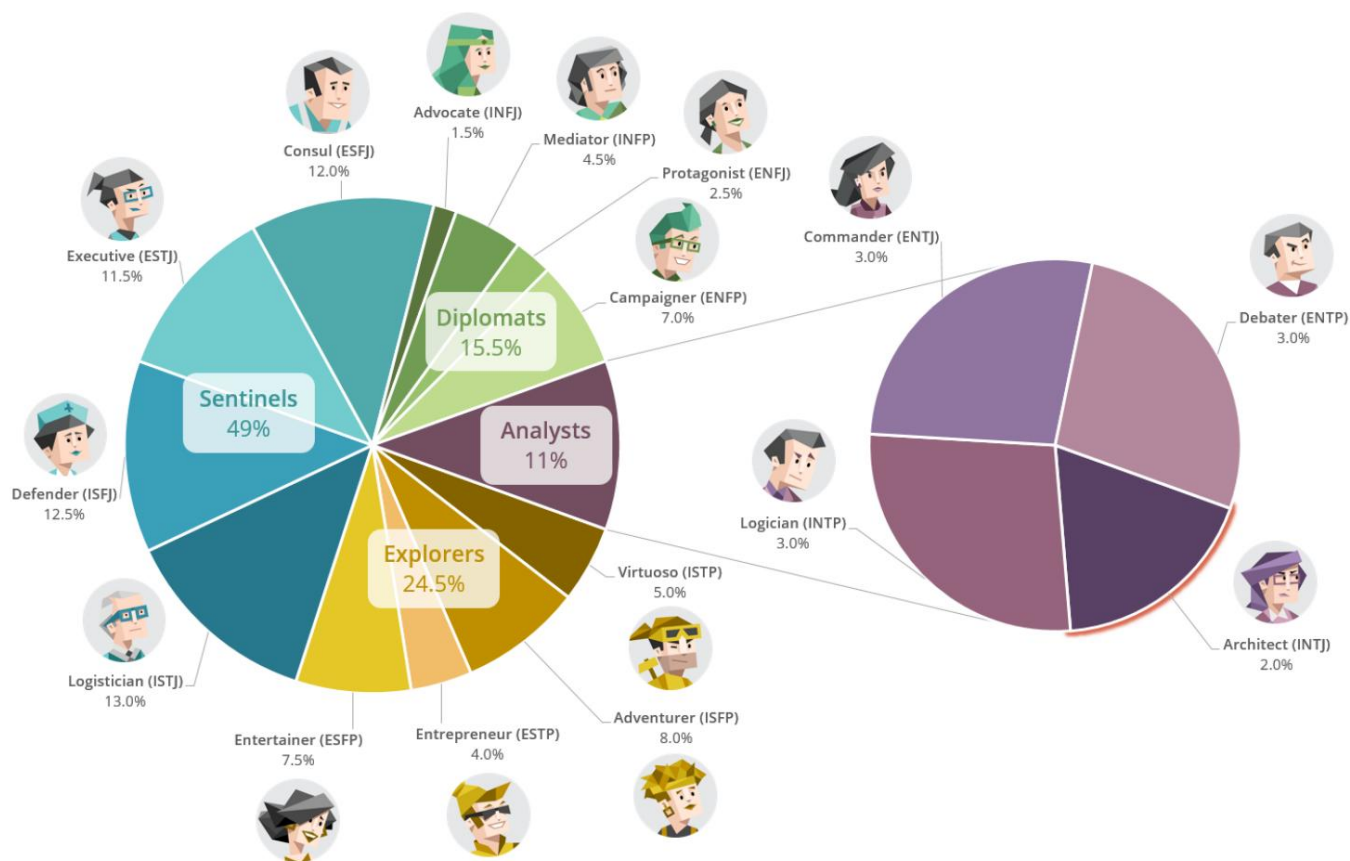
伊朗高居榜首,估计有 5% 的人口属于建筑师类型 (1.31% 果断和 3.8% 动荡)。

百分比明显较低,阿曼以 0.8% 的比例在全球排名最后。

在美国境内,西弗吉尼亚州报告的百分比最高 (2.55%),  
内华达州 (2.52%)、阿拉斯加 (2.48%)、北达科他州 (1.74%)、佛蒙特州 (1.78%) 和  
明尼苏达州 (1.82%) 的建筑师比例最低。

另外,建筑师在虚拟世界中的比例往往过高,  
通常占特定论坛或社区参与者的 25% 或更多  
站点 (例如,Reddit.com) 。

在下面的图表中,您可以看到所有性格类型的估计频率,包括  
建筑师 (突出显示)。请记住,这些只是基于我们的估计  
研究。虽然我们的测试已被全世界数百万人参加,但我们  
已尽最大努力解释各种在线偏见,不可能知道确切的  
没有进行广泛的实地研究的百分比。



由于他们的个性特征和相关行为,建筑师通常被视为既高度聪明又令人费解的神秘。

机器人、出色的战略家、不善于社交的极客、可怕的辩论者 这些只是建筑师所吸引的众多标签中的一小部分。

对建筑师的怪癖感到不安。具有强烈表达的建筑师个性,那里通常没有中间立场。

被他们灰烬。在后一种情况下,他们可能会尽力模仿其他人并融入其中。随着人们的成长和发展,这些态度会软化,但在一定程度上年轻的时候,他们可能是赤裸裸的。

像其他分析师一样,架构师散发出自信,依靠他们对以下方面的深入了解

建筑师 他们在生活中可能被人们称为书虫 通常在儿童早期就开始积累这些知识。

性格类型倾向于科学或技术追求,尽管有这种倾向的例外。

某种系统,架构师可以在许多不同的领域成功地应用他们的技能。

具有这种性格类型的人往往认为自己聪明能干,而且有时这是一个自我实现的预言。

知识领域,他们可以快速而诚实地说出他们是否知道某个问题的答案  
具体问题。确保他们通常是正确的知识,架构师看不到为什么他们不应该感到聪明并表现得好像他们很聪明。

建筑师是果断的、独创的和有洞察力的。

说服他人接受他们的想法。建筑师个性不寻求或享受聚光灯下,然而,他们只会在他们认为自己的情况下冒险发表意见  
贡献会有所作为。

自己的意见和自己的决定,建筑师不愿操纵或控制其他人。毫不奇怪,建筑师可以被标记为最独立于所有人格类型。

建筑师非常诚实、直接和理性。

他们认为正确的解决方案,即使该建议可能不受欢迎或特别不受欢迎。建筑师不太可能在他们的言词和问题上涂上糖衣,如果他们需要的话有事,他们会直接问。

没有建筑师不能处理的笑话。

好奇和完美主义的建筑师非常乐于改进想法和系统。

然而,他们不会被任何项目或策略所吸引。

通过名为“这行得通吗?”的冷血过滤器

对于建筑师来说,他们以绝对质疑每一件事和每一个人而臭名昭著。

头衔和社会地位对建筑师影响不大,所以他们不会接受一个想法仅基于其作者的身份。

具有这种性格类型的人对那些对他们来说毫无意义的规则几乎没有耐心。

而其他一些类型的人则乐于接受“事情总是已经完成”的论点

这样,“建筑师质疑和挑战现有程序。

建筑师可能难以在企业或其他高度结构化的环境中找到满足感和等级环境 例如,军队。

自己服从命令和满足期望,由此产生的不适和缺乏

真实性可能会促使他们探索其他可能性。

建筑师个性具有果断和生动的不寻常组合

想象力。在实践中,这意味着他们既可以设计出色的计划又可以执行。

想象一个巨大的棋盘,棋子不断移动并探索新的

战术,由看不见的手指挥。这就是建筑师的想象力。

架构师评估所有可能的情况,计算战略和战术行动等

通常也会制定一两个应急计划。

一些新事物或改进现有系统,他们将任务视为道德义务,

将他们的完美主义和驱动力融合成一股强大的力量。

尊重任何缺乏才能或能力的人 甚至更高级别的管理人员

角度来欣赏这部作品。

建筑师是天生的领导者和优秀的战略家,能够做出重要的事情

不咨询同行的决定。

担任领导职位的人,通常是外向性格类型的人。

然而,行动可能具有欺骗性。建筑师会退回到阴影中,保持

他或她对关键决策的把握,一旦领导者绊倒,架构师就不会

犹豫不决 甚至可能躲在幕后。

是终极的“幕后黑手”。

建筑师对规则和人为限制感到愤怒。

应避免评估或重新评估。

什么都没有)和愤世嫉俗(每个人都在说谎)的观点同时存在。

非正统的解决方案,无论在什么情况下,您都可以依靠它们找到 并且

修复 想法中的差距。

一般来说,建筑师更喜欢在他们非常熟悉的领域工作。

建筑师的职业与科学、项目管理、战略或

工程,但建筑师可以在任何需要智能的地方找到,a

不安的心和洞察力 例如,法律、调查和一些学术领域。

架构师很少寻求管理职位,而当他们这样做时,他们通常是出于对更多权力和行动自由的需求,而不是出于管理人员的愿望。

每种人格类型都有其弱点,建筑师也不例外。

特别是在一个领域,他们的聪明才智可能被证明是无用的,甚至是阻碍

他们的努力:浪漫。建筑师发现处理浪漫关系非常困难,

尤其是在最初阶段。这种性格的人能力超群

爱和照顾身边的人,但他们可能完全无能为力

在吸引合作伙伴方面。

这样做的主要原因是建筑师的个性既私密又令人难以置信

理性。“约会游戏”所带来的复杂社会仪式 调情或闲聊,对于

例子 对架构师来说不是天生的。

将典型的吸引策略 (例如假装不感兴趣)视为愚蠢或不合理。

当建筑师停止寻找并允许他们的时候,他们最有可能吸引合作伙伴

自然的自信闪耀。事实证明,没有什么比

建筑师标志性的自信。

部分著名建筑师:

· 萨曼莎·权力

· 阿诺·施瓦辛格

· 科林·鲍威尔

· 弗拉基米尔·普京

· 克里斯托弗·诺兰

· 路德维希·范·贝多芬

· 弗里德里希·尼采

一些虚构的建筑师：

- 《绝命毒师》中的沃尔特·怀特（“海森堡”）
- 权力的游戏中的 Petyr Baelish（“小指头”）
- 权力的游戏中的泰温·兰尼斯特
- 指环王中的灰袍甘道夫
- 黑客帝国的建筑师
- 饥饿游戏中的 Katniss Everdeen
- 《星际迷航：航海者》中的九之七

# 优势、劣势和动机

建筑师是最终的分析师和战略家。

在快速客观地处理可用数据并制作

合乎逻辑的选择。这个特性可能是架构师最大的优势或最大的障碍，视情况而定。生活本身并不总是合乎逻辑的，所以建筑师必须学会将他们的智力与其他技能相结合，在生活中取得成功。

建筑师面临的最大问题是他们可能对自己的分析过于自信能力。在看到他们的逻辑结论一次又一次被证明是正确的之后，建筑师们可以培养一种狭隘的视野和强烈的优越感 即使是在事情上与他们的专业无关。

不是最好的，但建筑师可能很难接受这个概念。

没有其他类型的人比建筑师更有可能相信他们有超人的头脑和认为别人低人一等或不合理。

公正地评估事物并确定需要改进的地方 无论是项目、理论或他们自己的个性。

有惊人的自我提升能力，但他们需要了解自然以及他们优势和劣势的来源。

## 优势

·高度自信。建筑师很少怀疑自己或压力

关于他们的社会地位。因此，他们不怕表达自己的意见

这种大胆增强了建筑师的自尊和自信

更深入。

·思维敏捷、多才多艺。

他们感兴趣的话题和领域。具有这种性格类型的人喜欢在应对智力挑战时,他们被天生的好奇心所驱使。

·成功的心态。其他人格类型可能以艺术为荣,

有同理心、说服力或运动能力,但建筑师最重要的优势是他的或者她的想法。建筑师可以在一系列领域取得成功 即使是那些不画画的领域 依靠他们的天生优势 通过运用他们的智慧来分析现状,推断出最佳实践,然后应用这些策略来实现他们的目标。

建筑师个性通常设法成为他们想要的任何人 无论是IT 架构师、顶级销售人员或雄心勃勃的政治家。

·独立果断。

在评估方法或想法的有用性时。

认为一个特定的想法没有意义,只有压倒性的理性争论会让他们相信。

受到权威人物的欢迎或支持。

高效和公正的决策者,通常从年轻时就开始。

在情绪激动的情况下保持理性和冷静,这使他们抗冲突。

·勤奋和坚定。

他们,建筑师个性可以耐心和专注。

一心一意地实现自己的目标,往往忽略其他一切。

在不需要他们锻炼精神肌肉的情况下,他们可能会显得懒惰。

例如,他们在学校可能不会特别努力地学习,因为他们知道无论如何,他们都有可能取得好成绩。

·富有想象力和战略性。建筑师是优秀的战略思想家,而这种特质促使他们在专业和个人情况。他们喜欢提前计划并做好准备,想象所有可能的场景和结果。

·诚实直接。这种性格类型的人讨厌玩社交游戏。

他们将是诚实和客观的 即使结果是尴尬或

建筑师将大多数社会规范或协议视为

毫无意义和不合理的,他们更喜欢一个令人不安的真相而不是一个令人欣慰的谎言。

·思想开放。架构师不介意被证明是错误的,他们

喜欢接触新的事实和想法。

惯例和期望,他们会很高兴地接受新的或相互竞争的理论

毫不奇怪,建筑师在

社会意识,他们认为许多社会规范已经过时或不必要

限制性的。

## 弱点

·傲慢自大。自信和傲慢之间只有一线之隔。不太成熟  
建筑师可能高估了他们的知识或分析技能的重要性,  
他们可能会公开斥责其他不理性或智力低下。

·完美主义者。

他们将努力消除所有可能的缺陷并为所有突发事件做好计划。

如果不加以控制,这种特性很容易成为弱点,拖慢建筑师的工作并让周围的人感到沮丧。

·可能过度分析一切。建筑师认为一切都可以

分析,甚至不一定是理性的事物 例如,关系。

他们可能在任何情况下都寻求合乎逻辑的解释和解决方案,拒绝相信

他们的情绪或意图。

·有判断力。虽然建筑师通常思想开放,但他们几乎没有

对他们认为不合逻辑的事情保持耐心 例如,情绪爆发、不愿

接受数据和证据,或根据感觉做出决定。

尊重表现出这些行为的人,认为他们不成熟或

非理性的。

·可能麻木不仁。建筑师们以粗暴无礼而自豪

诚实和合乎逻辑。然而,他们可能无法考虑到另一个人的

情绪状态、背景和个人情况。

架构师的直率和诚实可能会伤害他人并证明是其主要弱点

社交场合。

·通常对恋爱关系一无所知。

当他们不能依靠逻辑推理时,他们就会失去理智,而这个弱点就是

在人际关系中尤为明显。

一切,尝试应用科学方法约会,变得沮丧

难以理解他人的观点,或者干脆放弃

共。

·厌恶高度结构化的环境。

缺乏明确理由的规则或条例。

建立在盲目服从、传统或尊重权威基础上的环境。

在这些情况下,建筑师将挑战现状并与人发生冲突  
谁更喜欢稳定和安全。

## 动机

既然我们已经涵盖了这些关键特征,下一步就是深入挖掘真正  
让像你这样的建筑师打勾。你的动力源于你的自尊,自我  
尊重和自信。

重要的区别。自尊是你对自己价值的感觉。

取决于你有多喜欢自己。自信是你找到动力的地方

在生活中,我们的大部分动力来自于努力满足这些核心方面

我们自己。把它们想象成三个强大的心理引擎,当

理解和利用,可以带来成功和充实的生活。

但是,如果您允许这些引擎过热,它们可能会成为大量热量的来源

difficulty. This usually happens because in something in our psychological makeup needs

例如,如果由于某种原因我们感到不自信,我们可能

过度补偿或投入到一件让我们有信心事情上。

我们通过描述三个引擎 自尊、自我

尊重和自信 以他们理想的、健康的形式。

当这些引擎进入超速档时。

对于大多数建筑师和其他分析师。

作为警示故事或作为不应放任自流的趋势的说明。

每个部分都以重新平衡练习结束,这些练习将使您能够移动更多

有效地度过你的一生。

改善就是走出你的舒适区,扩大你的生活  
更好的。

## 自尊

理想的自尊:建筑师的自我价值感基于他们的智力,  
他们的机智和解决问题的能力。

知识,建筑师可以像步行搜索引擎一样执行,能够召唤  
瞬间了解相关事实。由于他们的直觉和思维特征,他们可以画出  
来自各种事实、数据和信息的合乎逻辑且有用的见解。

由于这种能力是他们身份不可或缺的一部分,所以建筑师很自然地喜欢  
以专家的身份出现。

喜欢被要求弄清楚复杂的情况或过程。

最有助于理清复杂的问题并提出意想不到的解决方案。

不平衡的自尊:建筑师不是最善于社交的人,他们可以  
给人的印象是尴尬、居高临下或生硬。

他们可能认为他们头脑中发生的事情比周围的人更重要  
他们。

当建筑师需要增强自我价值感时,他们的足智多谋可以  
过热并转变为傲慢。

想法和解决方案,忽略他人的意见。

通常把它们放在正确的位置,但他们有可能忘记逻辑以外的成分可以  
有助于做出正确的决定。

如果建筑师低估他人的贡献、他们的社交生活和职业前景可以受苦。居高临下并不漂亮,没有人喜欢万事通。

重新平衡的自尊:建筑师可能不会自然而然地产生同理心。例如,想想生活大爆炸中的谢尔顿库珀。)重新平衡他们的自我尊重,但是,他们可以以等同于共情。

建筑师可以查看他们为了解其他人和其他性格类型所做的努力作为类似于访问外国文化的智力练习。你可能不会“本土化”,但你肯定会努力尊重他人的生活方式。甚至可能成为一个好奇的观察者,学习语言并吸收当地海关。

建筑师可以做类似的事情。有人,他们可以玩“人类学家”的心理游戏来理解人的视角,学习如何修复裂痕。故意将他们的分析技能引导到社会健康的方向。其他人格类型及其变体可以为建筑师提供有用的背景对于这类工作。

## 自尊

理想的自尊:建筑师在维护时最尊重自己独立。他们喜欢在环游世界时保留自己的意见,应用他们的想法和重型智力尽可能多。其他人的想法或结论非常不令人满意。

这种激励可以引导建筑师走上“少有人走的路”，从而产生新鲜甚至革命性的观点。建筑师敏捷的头脑可以瞥见别人错过的东西，这对于这种人格类型来说，这是一种强大的自豪感和自尊之源。

不平衡的自尊：由于对独立的热爱，“过热”的建筑师可能甚至开始蔑视学术或学术所必需的惯例和结构职业目标 然而，没有人是孤岛 即使是建筑师。

一致性变得极端，架构师可能对组织变得无用，而其他人们可能会觉得他们通常不愉快。单干的极端信念可以严重阻碍了成功。

重新平衡的自尊：对于建筑师来说，解决方案几乎总是回到他们的智力和他们的思想世界。

与他们的内在逻辑相冲突，他们应该问自己，“我能从中得到什么？这怎么能帮助我进步呢？”这种思路听起来可能算计，但它可以使架构师能够向前迈进，与他人顺利合作，并满足他们的需求。谁知道呢？通过“玩游戏”，建筑师可以将他们的舒适区扩展到点他们可以欣赏别人的观点。

## 自信心

理想的自信：建筑师凭借他们的意志力和他们的努力向前迈进相信他们可以应对任何挑战。建筑师开发了这个信心基于他们对自己思想的信任以及他们使用逻辑和智力，以控制结果。

说服和吸引他人，它使建筑师能够改变现状有意义和意想不到的方式。

不平衡的自信:建筑师可能会对他们生活中的某些领域失去信心

他们的逻辑思维和非凡的意志力不会赋予他们任何程度的优势

或控制。例如,性感觉并不总是理性的。

与我们想要的感觉。即使我们采用了最健康的生活习惯,有时我们

无论如何都会生病。尽管我们尽了最大的努力,但其他人可能不同意我们的看法。

在乎死。

在这些情况下,建筑师可能会感到迷茫或害怕。

和控制,他们可能会抵制他们发现自己所处的情况并推动自己

或其他人 太难了。

重新平衡自信:许多十二步程序通过以下方式调用宁静祈祷

神学家 Reinhold Niebuhr:上帝,赐予我平静去接受我无法改变的事情,

改变我能做的事情的勇气,以及辨别差异的智慧。

区分什么可以改变什么不能改变对架构师来说是一个有用的练习,

他们甚至可能会考虑写出一份详细的物品清单,列出哪些是或不是

在他们的控制之下。通过帮助建筑师认识到并非所有事情都可以屈从于他们

将,这个练习可以帮助建筑师接受他们生活中超出他们的范围的方面

控制并享受一定程度的平静和自信。

在所有分析师类型中,架构师最有可能从这种练习中受益。

根据环境,自信概念可以有一定的第二十二条军规

感受它,从过去的成功中汲取力量,同时也是未来成功的催化剂。

我们的研究表明,这是最不可能接受这一观点的分析师类型

后悔自己做过的事总比后悔没做的事好,而恰恰是

这种态度可以帮助他们建立和重新平衡自信心。

建筑师可以克服他们不愿意承认某些因素只是

超出他们的控制,然后无论如何都敢向前,他们可能会发现他们是比他们想象的更足智多谋。

## 个人成长

了解自己的长处和短处是一个开始,但让我们看看如何利用或解决他们。

### 如何善用架构师特质

在分析复杂数据或设计出意料之外的设计时,架构师的思维处于最佳状态实现特定目标的策略。

事实或想法的重要性,然后将那块拼图融入更大的画面。

技能使他们成为优秀的分析师和战略家,尽管有一个警告。

为了充分发挥潜力,建筑师必须平衡他们的直觉和思维特征。

在产生新想法时,应优先考虑直觉特征,但

思维特质最终应该介入并迫使架构师选择一个想法并设置

除了其他人。换句话说,思考特质应该被用来做决定,因为

只要它不扼杀直觉特质产生新想法的能力。

当建筑师真正关心某事时,他们可以是坚定的和充满激情的。

然而,应该有意识地专注于一个项目,而不是跳槽

一个话题到另一个话题。正如托马斯爱迪生(据信他曾是一名建筑师)曾经

都说“天才是百分之一的灵感,百分之九十九的动力”。

聪明的建筑师必须保持在正轨上 即使是在他们相对沉闷的阶段

项目 以便完成他们的工作。

建筑师经常理解和利用其他人可能也会考虑的原则或想法

然而,为了成长,建筑师应该认识到他们

有很多东西要学习并培养他们探索陌生领域的意愿。

可能不愿意做可能危及他们与生俱来的自信心的事情 试图  
例如,学习对他们来说全新的东西。

应该认识到这一点,并允许自己体验学习的全部范围  
过程,包括挫折甚至失败。

建筑师往往是稳定的个体,能够开发多种突发事件  
为他们生活中可能出现的任何问题做好计划。

这种性格类型出奇的有弹性。

和财务状况,建筑师的稳定性和与生俱来的自信使他们非常  
有吸引力的伴侣。在成年初期 (18-25 岁)的骚动之后尤其如此,  
所以年轻的建筑师如果很难找到合适的,不应该太担心  
partner. 人的喜好会随着成长和成熟而改变,而建筑师的特质往往  
随着时间的推移对潜在合作伙伴更具吸引力。

建筑师也以他们的机智和幽默感而闻名。

直觉和百科知识,建筑师毫无困难做出意想不到的事情  
心理联系并提出有趣的反驳。

经常很高兴看到其他人试图从字里行间中读出并破译他们的意思  
这种幽默感可以成为建筑师在社交场合的救星  
期望放松并走出他们的外壳。一点点自嘲的幽默会持续很长时间  
在这种情况下的方式。

建筑师比大多数人拥有更好的批判性思维能力,以及他们的分析能力  
他们自己的动机、决定和错误是一种强大的力量。

在设定目标、保持平衡的自我形象方面对建筑师有帮助,  
和作为一个人的成长。然而,建筑师应该记住,过度思考的事情  
只会阻碍他们,并不是每一种情况都适合客观分析。

建筑师喜欢探索一切 无论是大自然的秘密，  
技术,或他们自己的思想深处 而且通常情况下,他们会找到一种方法来  
改进他们不喜欢的东西。

弱点,并知道如何在必要时解决这些问题。

没有弱点这样的东西,这完全是一个角度问题。

正确:有些人比其他人更擅长某些事情,但这并不意味着  
每个人都应该努力做好每一件事。

作为一名建筑师,您的兴趣、偏好和个性将与其他人不同  
大多数其他人,但重要的是要对自己感到满意。

建筑师女性)很少见,所以可以理解许多共同的价值观 比如  
物质上的成功或社交能力 不会引起你的共鸣。

世界上,社会由观察者类型 (尤其是哨兵)主导,他们  
观点影响哪些特质被广泛认为是优势,哪些是优势  
被视为弱点。这并不意味着您应该改变自己,以便  
成功。承认并解决你的弱点,但不要改变你的个性来  
满足他人的期望或发展出与你相悖的特质。

想想[史蒂夫·乔布斯](#)2005 年说:

你的时间有限,所以不要浪费时间过别人的生活。

这是生活在别人的思考结果中。

淹没你内心的声音。

和直觉。他们不知何故已经知道你真正想成为什么样的人。

次要的。

## 是什么给建筑师带来了最多的问题？

建筑师对冲突和批评不以为然,但前提是他们考虑了他们的反对意见是理性的。建筑师会不经意地驳回 或者,根据他们的心情,撕掉除了 任何他们认为不合理或来自未经检验的來源的论点。倾向可能会阻止建筑师认识到重要的反驳和新的信息来源。

尽管他们具有分析能力,但架构师往往不如其他类型的人擅长涉及情感问题和审美考虑,例如时尚、风格和当这些问题成为人们生活中冲突的根源时,建筑师可能会感到脆弱或无所适从。建筑师并没有退缩到他们的理性后面,应该有意地尝试从这些经验中学习并扩大他们的舒适区。

正如我们所确定的,建筑师对自己的能力和知识充满信心。特质可以帮助建筑师吸引潜在的合作伙伴或在职业阶梯上取得成功。然而,建筑师应该注意,他们天生的自信不会疏远傲慢或居高临下的印象。建筑师也应该抵制他们的倾向于认为自己比其他人更聪明、更理性,他们最好停下来问问自己驳斥批评或反击。优越感阻碍个人成长和发展,严重限制了Architect的发展前景,成熟睿智的Architects可以取得真正了不起的成就,但前提是他们认识到自己能力的局限,并且知识。

而某些人格类型的自尊建立在物质财富、名望或Facebook 好友的数量,架构师通常可以自给自足并且可以非常开心与他们的思想独处。思想是他们最珍贵的礼物,也是他们最珍贵的

因此,建筑师倾向于 而且往往需要 相信  
他们是对的,当他们意识到自己可能错了时,他们会变得防御起来。  
尽管很自然,但这种方法会限制个人成长并危及人际关系。  
建筑师应该认识到,即使他们也会犯错或陷入认知障碍  
偏见。再次强调,承认自己的错误和局限性 而不是坚持不懈的信心 是  
成长和自我提升的途径。

在这种情况下,重要的是建筑师要接受他们的智力可以被  
通过与他人的联系和协作得到加强。  
以他们的个人心态和观点为荣,但他们不应该对自己充耳不闻  
不同的人的观点 即使是那些在这方面知识较少的人  
建筑师必须注意防止他们的自信超过  
他们的好奇心。用苏格拉底的话来说:“我知道一件事,我一无所知。”

由于建筑师敏锐的头脑和不屈不挠的改善事物的愿望,另一个  
典型的弱点是完美主义。  
但它可能会在人际关系中变成灾难性的。  
做到完美,至关重要是建筑师,尤其是动荡的建筑师,不要迷失在  
关于如何改进这个或那个的永无止境的想法。  
这可能看起来,建筑师需要学习如何接受和享受事物本来的样子  
而不是将关系视为另一个个人改进项目。  
建筑师很容易在自己周围看到如此多的机会,以至于可能  
变得很难专注于一个单一的目标。

作为理性动物,建筑师在情感和敏感性方面面临困难。  
他们发现表达和理解感受都有问题,这可能导致  
他们关系中的重大问题。

不带感情,认为感觉不合逻辑且不如理性思想。

然而,这是任何人性格的重要组成部分,必须认识到他们的重要性 and 价值。

建筑师不体验情感是一个神话。

建筑师的情感表达和识别不发达,让位于

建筑师绝不是冷血的机器人,也不应该是。

在我们的调查中,建筑师经常承认他们的社交能力很差。

架构师在这方面苦苦挣扎?作为分析师,架构师既有直觉又有思维

特征,这种组合使他们倾向于思想和原则的世界,而不是

闲聊、八卦、运动和日常生活中的怪癖 (“猜猜我

今天早上在公共汽车站看到……”) 对这群人没什么兴趣。

他们可能很难找到与他人交谈的共同点。

在分析师性格类型中,架构师最难闲聊。

作为内向者,建筑师更喜欢自省和独处,而不是依赖

外部连接。当涉及到外部连接时,建筑师也更喜欢判断而不是勘探

策略,而这些特征促使他们寻求结束而不是简单地随波逐流

的谈话。这些特征的结合会导致社交尴尬

情况,尤其是在对方不带头的情况下。

他们在这方面的困难,建筑师可能会在社交之前就体验到焦虑事件。

也就是说,闲聊的能力可以像其他技能一样培养,而且

建筑师可以利用他们的能力来制定和执行策略,以便

解决这个挑战。我们不会在这里讨论具体的建议,因为有很多建议

在线提供。(例如, [Lifehack](#) 建议在闲聊中关注形式:家庭,

职业、娱乐和金钱。)通过研究和实践的结合,建筑师可以培养会话技巧,使他们更加自信和在社交场合放松。

值得强调的是,除了在鸡尾酒会上打发时间之外,闲聊还有很多用途聚会。闲聊可以作为进行有意义对话的途径,让人们瞥见另一个人的个性,或使谈话伙伴感到被重视。培养这项技能的理由有很多。

当然,除了闲聊之外,还有一整套社交技巧,而且建筑师在其他领域表现出色。例如,关于他们非常感兴趣的事情,而他们不太可能拥有与同行分析师交谈时遇到的任何困难。

## 管理情绪

建筑师以他们保持理性和逻辑的能力而自豪。认为情绪化的表现是软弱的表现,有些人声称没有感觉或情绪。感受和情绪,他们有被他人视为粗鲁或麻木不仁的风险。

对于大多数建筑师来说,公开表达情感是不舒服的,因此他们会尽力克制自己,保持储备。

然而,感觉。事实上,建筑师可以像任何其他人格类型一样情绪化,如果不是更多的话。他们只是倾向于使用逻辑来控制自己的情绪。建筑师更喜欢在内部处理情绪,而不是将它们暴露在外部世界,这就是为什么他们可能散发出一种冷漠或超然的气息。在他们感觉不像的情况下

尽管他们喜欢自信,但建筑师经常退缩在他们的理性背后,让他们的思维特征就像是他们情绪的盾牌。

逻辑和理性主导了 Architect 的决策过程,所以感觉通常当架构师的思维特质无法提出合理的解决方案时发挥作用到一个困难的问题。

程度。将两者分开是不可能的,即使大多数建筑师试图使在不涉及他们的感受的情况下做出决定和解决问题。

值得强调的是,架构师可以非常敏感并且感受深刻。可能会试图保护他们的情绪,并试图阻止他们的感受影响他们决策时,他们不是冷血的,也不应该试图成为冷血的。

## 你的阴暗面

每种人格类型都有其阴暗面,这些阴暗面可能会在极端情况下出现压力、疲劳或沮丧。

一个人的个性,将不发达的影子特征暴露在光中。

从表面上看,似乎有人决定采用一种截然不同的方法到他们的职业、恋爱关系、习惯等等。在内心深处,那个人可能会觉得在两种不同的世界观之间混淆或撕裂。

这种变化不一定是突然的或短暂的。

有意识或无意识地,在很长一段时期内活出他们的阴暗面 作为反应例如,对过度保护的父母或不好的回忆。

学生可能会离开父母的家,成为大学里的派对狂;

善于交际、友善的人可能会因为无谓的犯罪而成为极端分子

对他的好朋友犯下错误;或者一个安静、保守的女孩可能会破壳而出  
在一次糟糕的分手后变得更加自由。

一个人的“阴暗面”包括通常被认为是积极的特征的人 因为  
例如,自发性、敏感性或冒险意愿 可能会受到鼓励  
来自他或她的社交圈。

这些新特征是他们的“真实”个性或自我,而以前他们是  
压抑他们“真实”的自我。

建筑师也不例外。

艺人 (ESFP, -A/-T) 性格,使他们倾向于情绪爆发,  
沉迷于社会地位,从事无意义的重复活动,与随机朋友交朋友  
陌生人,喝酒,赌博。

有时充满活力,但随后可能会感到空虚和困惑。

然而,值得注意的是,建筑师往往比其他人有更好的自制力  
三种Analyst类型,他们可以时不时的放松一下,找点乐子,但是相对来说,  
他们不太热衷于做对他们不利的有趣事情,即使是适度的。

既然您已经熟悉了作为建筑师的个性构成,您可以问问自己  
你在特定情况下的行为是你内在自我的真实反映,还是仅仅是  
对某事的暂时过度补偿 努力反抗

权威,例如,或打破你的外壳。

笔,坐下来,反思你的人生目标。

5年、10年或20年的经验或成就?写下一切,甚至想法  
看起来很随意。当你写出符合你的东西时,你肯定会知道  
目的;它甚至可能让你哭泣。那将是你真实自我的反映。

只要认识到我们每个人都有阴暗面,您就能发现“转变”的时间已经翻转,无论是在你自己身上还是在你身边的人身上。

陷入永无止境的自欺欺人和忽视目标的漩涡中。

## 第五元素

对建筑师个人成长的另一个重要影响是他们的类型变体,或身份特质。我们在简介中简要讨论了这一点,但值得深入探讨。

在这个特定的尺度上,大多数人都靠近中间,但结果会受到影响根据性别和社会环境。

动荡的身份,尤其是如果他们生活在西方世界。

美国内部的地理差异,东海岸明显更多

比西海岸动荡。 15

自信的建筑师对自己的身份感到满意。

尽可能发挥优势。

明白没有人是完美的,没有项目值得痴迷。

在压力大的情况下保持冷静和专注,他们不会感到受到未成年人的威胁

建筑师往往善于控制自己的情绪,但很有主见

建筑师通过拒绝将它们内部化而走得更远。

他们并没有真正受到消极或积极情绪的影响。

压力或兴奋,而不是始终保持冷静和沉着。

然而,自信的身份有其缺点。

意识和“情绪过山车”,但这些起伏实际上可以

---

<sup>15</sup> 对美国 4 645 382 名受访者的研究。

[\[http://www.16personalities.com/country-profiles/global/united-states\]](http://www.16personalities.com/country-profiles/global/united-states)

促进个人发展。

自信的架构师可能会降低动力和生产力。

由于他们强有力的、不可动摇的自信而使自己远离他人。

另一方面,动荡的建筑师对他们的表现感到焦虑,担心他们行为的后果。作为一名建筑师,他们仍然相当有信心他们的能力、知识和足智多谋。

从完美主义中摆脱出来,并将由此产生的压力和担忧内化。

尽管他们可能会尽量不透露自己的敏感度,但 Turbulent Architects 深切关心关于别人如何看待他们(甚至他们的理想自我如何看待他们)。

会导致某些“情绪过山车”:只要一切顺利,建筑师可能会觉得处于世界之巅,但当被迫面对自己的弱点或面对可能性时失败,他们坠入深渊。动荡的身份导致更高的压力水平,如果不加以解决,可能会导致健康问题。

然而,拥有动荡的身份也有一定的优势。

建筑师比他们自信的堂兄弟更受成功驱动和自我意识,他们可以潜在地取得更好的结果,并更有动力去改善自己。

不断停下来评估和重新评估自己的动荡的建筑师,可能与自信的同行人相比,他们经历的崛起较少,但他们的成功是不太可能突然倒塌。作为他们自己最糟糕的批评者,Turbulent Architects 接受不情愿地承担新责任,因此不太可能过度承诺和表现不佳。

无论您是自信型还是动荡型架构师,您成功的潜力和幸福取决于你应对挑战的意愿和能力你的身份类型。每一方都有其优点和缺点,虽然通常你应该朝着这个规模的中间移动,以实现最佳结果并成长

作为个人。如果您有自信的身份,请尝试为自己设定更困难的目标

自己,偶尔屈服于自己的情绪。

将压力或负面情绪内化,并修正您对自己的期望,使其成为

永远不会失败的超人。

# 浪漫关系

建筑师个性在谈到时经常遇到重大困难

人际关系和约会。因为建筑师一生中的大部分时间都在头脑中度过，他们可能会发现很难调和他们的世界观、幻想和期望现实。不幸的是，他们高超的逻辑和想象力实际上可能会阻碍建筑师当他们开始寻找合作伙伴时。

建筑师通常期望任何潜在的合作伙伴分享他们对生活的理性态度。结果，建筑师可能会沮丧地发现大多数人都遵循约会惯例比如在返回文本之前等待一定的小时数或天数 这不是建筑师在几次尝试约会后往往会失望，他们甚至可能开始认为大多数未来的合作伙伴要么不理性，要么智力低下。

由于大多数建筑师在约会和人际关系方面遇到困难，他们的自信心在这些情况下受到重大打击。智力，这使得他们对潜在合作伙伴的吸引力更小。建筑师回归常态，自信重新焕发，使他们更容易吸引合作伙伴。在他们实际上并不在寻找一个浪漫的伴侣时吸引他们。

约会时，建筑师睁大眼睛，审视环境寻找潜力队友，但他们的方法和标准可能与其他人不同人口。许多其他类型优先考虑身体吸引力、社会地位或评估潜在伴侣时的沟通技巧。相反，他们关注对方的智慧、理性和

智慧。建筑师对他们认为肤浅的人没有耐心,并且他们厌恶约会游戏和“规则”。建筑师希望找到能够理解的人并欣赏他们的想法。大多数其他类型的人会觉得这种想法很奇怪或不浪漫。因为他们的标准和价值观是如此独特,建筑师可能会被贴上挑剔或挑剔的烙印。习惯于通过外表或地位获得关注的人势利。

就他们的方法而言,一些建筑师可能会尝试弥补糟糕的社交技能。通过开玩笑,但更多时候他们专注于智力甚至科学。毕竟,建筑师的知识和推理能力几乎总是遥遥领先。他们的社交技能。

建筑师通常会列出他们的智力和身体特征清单,希望他们的合作伙伴拥有或获得。很不现实。这种性格类型的人需要找到中间立场,在过于严格的标准和确定第一个表达兴趣的人之间。在他们中。

建筑师更喜欢根据他们的知识和理解以及情况采取行动。他们必须表达自己的感受或面对他人的情绪的地方可能会导致他们毫不奇怪,建筑师会无意中伤害到其他人,特别是在约会阶段,甚至在关系后期。人际冲突是值得分析的逻辑难题,而不是尊重他们和他们伴侣的情绪和敏感度。

话虽如此,建筑师的感情非常深厚,可以很强大,但也可能不是。如果建筑师确实通过拥抱来表达爱意,每隔几分钟就接吻,说“我爱你”,这不是因为个人偏好,而是因为他们了解到他们的伴侣期待这些爱的迹象。

一般来说,建筑师是很好的伙伴 忠诚、诚实、渴望努力改进的关系。

在冲突情况下,建筑师寻找合乎逻辑的解决方案,这要归功于其潜在的坚信每个问题都有解决方案。

理性的角度,分析导致这种情况的原因并解决根本原因。

不过,建筑师不会插手提供情感支持,除非他们确定这是他们为解决冲突所必须做的。

在性方面,建筑师富有想象力和热情,前提是他们的伴侣愿意回报。重要的是建筑师不要养成花钱的习惯

比与伴侣沟通更多的时间是关于亲密关系的理论。

这种人格类型,尤其是女性建筑师,需要在精神上尽可能多地被唤起身体上,以便得到充分的刺激。

智力联系是一个很大的障碍。

如果他们认为一段关系正在破裂,具有建筑师人格类型的人他们经常掌控局面,在关系进一步瓦解之前结束关系。

约会的方法是相似的:如果

建立牢固关系的可能性似乎很低。建筑师冷静、果断的举止可能

然而,欺骗。他们可能会感到内心受到伤害并花费大量时间

弄清楚哪里出了问题,尤其是如果他们花了很多时间约会

或使这种关系发挥作用。

当谈到分手时,建筑师将一切合理化的能力既是一种祝福

和诅咒。如果分手背后似乎有明确的原因,建筑师会

尽管受到伤害,他们还是很容易地继续他们的生活。

然而,解释,他们将更难继续前进。

他们的伴侣是非理性的,所有的关系都是不合逻辑的,或者他们可能责备自己没有足够的洞察力来找出背后的真正原因拆散。

深沉而聪明的建筑师为他们的浪漫关系带来稳定和洞察力,但正如我们已经确定的那样,非凡的智慧是他们在这一领域的主要责任。双方都设法在约会阶段度过了坎坷的开始,建筑师将尽其所能保持这种关系的牢固和健康,只要合作伙伴回报。

## 潜在的特征配对

现在让我们考虑潜在的特征配对如何在浪漫关系中发挥作用。特征的组合为关系提供了不同的动力 有时是积极的 有时是消极的 所以知道会发生什么会帮助你走得更远。当然,每个人都是独一无二的,对一个人适用的不一定对另一个人适用。最终,您将负责弄清楚这些特质在您的生活中扮演什么角色关系。

### 内向的伴侣

与另一个内向者的关系最好的一点是你们都可能是自给自足,共同欣赏独处的时光。和其他人在一起,你可以从简单的交谈中获得乐趣,并且你们都不介意有时呆在家里而不是出去。在你的生活中,你会多次被迫外出和社交。

关系将没有这种压力,而且很可能只有几个亲密的朋友将满足您的社交需求。

在解决问题方面,您和您的伴侣也将处于有利地位在关系中。作为内向者,您可以利用内省和反思来识别潜在的解决方案,而不是在讨论过程中迷失自己。

然而,内向的伴侣可能会遇到困难。

双方都没有引出对方,或者双方都不带头重要的社交活动,例如家庭成员的婚礼。

将需要冒险和社交以避免感到孤立。

都习惯于躲避社交,找到外出的能量或动力可能是难的。

您和您的伴侣也可能会发现很难就棘手的话题进行交流。

既倾向于内省又喜欢把想法留给自己,你会

你们中的一个人允许自己的负面情绪或不满的情况溃烂和成长。为了关系的健康,你必须有意识地工作小的不满在变成严重的怨恨之前。

给两个人的提示:

- 1.要有耐心。你的潜在伴侣可能需要时间向你敞开心扉。
- 2.约会时,选择社交压力不大的地点。  
    伴侣可能会对周围的许多其他人感到不自在。
- 3.不要过度补偿,约会阶段闲聊是在所难免的,但你不太可能擅长它。

善于交际或推动您的潜在合作伙伴交谈。

对方会感到不舒服。

4.说出来。一旦你过渡到一段关系,提醒自己分享你的

与您的伴侣一起思考,而不是将所有事情都留给自己。

沟通是内向-内向关系的关键。

5.不要陷入泡沫。

与他人交往。轻轻地把对方从你的壳里拉出来,而不是虚假地

让彼此放心,这种互动是完全没有必要的。

## 外向的伴侣

与不具有您第一个特征的人建立关系的最好的事情是

你们会互相平衡。作为一个内向的人,你会鼓励你的伴侣

在行动之前放慢速度并进行反思。另一方面,您的伴侣会

吸引你,建立新的社会联系并承担任何社会义务。

这些差异也有助于解决关系中的冲突,外向者

迫使困难的对话发生,内向的人带来他们反思性的倾听

技能表。只要合作伙伴双方相互倾听并接受差异

你的观点,你将能够在反驳对方的同时吸取对方的长处

别人的弱点。

也就是说,个性差异有时会挑战团队的稳定性和健康。

关系。您可能很难理解彼此的观点。

在某些情况下,外向者可能会对内向者的含蓄或沉默感到沮丧,并且

内向者可能会对外向者的喋喋不休或需要社交感到恼火。

至关重要的是,你们双方都要有意识地努力去理解对方,而不是一视同仁。  
你的伴侣的喜好很奇怪或不正常。  
拥有正常或令人向往的特质,你甚至可以在身边结交朋友  
和你一样。为了摆脱这个泡沫,突破你的极限,试着看穿这个世界  
另一个人的眼睛。当一个内向的人和一个外向的人建立关系时,他们会给予  
彼此都是一个很好的机会来做到这一点。

给你的提示:

- 1.不要过度补偿,约会阶段闲聊在所难免,但你  
不太可能享受或擅长它。  
善于交际。让外向者带头。否则,你会显得虚伪或  
没有安全感。
- 2.说出来  
合作伙伴,而不是坚持把事情留给自己的习惯。
- 3.不要陷入泡沫中。你外向的伴侣可能会带头  
在社交场合,但您仍应参与对话并与其他人建立联系  
其他的。
- 4.宽容你的伴侣可能不理解你对独处时间的需求。  
外向者通过与他人共度时光来充电,你的伴侣可能不知道  
你需要的恰恰相反,他或她甚至可能担心你不高兴  
或当您退缩以独处时生气。  
你的伙伴你的思维是如何运作的。

给伴侣的提示:

- 1.要有耐心。你的潜在伴侣可能需要时间向你敞开心扉。
- 2.约会时,选择社交压力不大的地点。  
伴侣可能会对周围的许多其他人感到不自在。
- 3.不要霸道闲聊往往会让内向的人感到不舒服。  
强迫您的潜在合作伙伴广泛谈论您自己或您自己。
- 4.要宽容。你的伴侣在与其他人交往后可能会感到筋疲力尽 或者  
即使和你在一起 也有很长一段时间。  
被社交互动弄得筋疲力尽,不像你,你被它充电了。  
当你的伴侣想要一个人的时候。给他们空间,不要担心  
那是出了什么问题。你的内向者只是需要一些时间独处来充电。

#### 直观的合作伙伴

作为直觉型,你和你的伴侣更喜欢内省而不是观察。  
你们都花时间探索思想的世界,而不是脚踏实地  
两个直觉之间的关系是一件令人惊奇的事情,因为  
合作伙伴通常会建立一种联系,使他们无需  
的话。直觉、内省和想象的结合很可能是一个伟大的  
你们关系中的驱动力。

直觉相对较少(仅占人口的 15-25%),因此您管理的事实  
找到另一个 Intuitive 本身就令人印象深刻。很有可能你瞬间感受到了  
联系以及最终找到了解您的人的奇妙解脱。  
两个 Intuitives 不太可能无话可说,这是一个很好的  
在约会阶段和以后的关系中都有优势。

也可以从你过去收到的关于拥有的所有评论中得到一个受欢迎的休息  
你的头在云端。

通常是实际问题导致直觉-直觉关系出现问题。

双方都喜欢新颖的问题、想法和未来计划,其中之一将不可避免地  
带头处理具体的事情,比如购物、做饭、维修、  
和资金管理。

可能会导致关系紧张。

您可能面临的另一个问题是缺乏根据的倾向。

迷失在他们的想法和可能性的世界中,从一个想法、愿景或概念漂移到  
另一个。虽然这在创造力和创新方面是一个很好的特征,但它可以  
在关系中造成重大问题。

现在和生活中简单的事情;否则,双方都可能感到不知所措,  
一直很累 眼睛一直盯着星星 也要记得去看和欣赏  
当下。

给两个人的提示:

1.处理实际任务。双方都不太可能喜欢 (或不擅长)处理

例行公事,日常任务。

重要的是及时处理这些事情。

2.做一些激发你创造力的事情。

想法和创造力,所以不要强迫自己或您的伴侣参加活动

不参与你的直觉的一面 即使这些活动被吹捧为“伟大的  
约会其他人的想法”。

3.实事求是。作为直觉者,你们都有很多想法、期望和可能现实也可能不现实的愿望。

4.享受当下。你们都可能花时间思考和预测自己走向未来。时间是宝贵的,所以也想办法享受现在。

5.分享你的想法想象力是你最大的资产之一,所以要好好利用它。会从不同的角度看待一些事情,同时坚持和你一样的波长。

细心的合作伙伴

这种组合是最具挑战性的组合之一,但它有其潜在的回报。

我们的能量特征 直觉或观察力 决定了我们如何看待世界、如何思考、以及我们如何沟通。

观察力太强,伴侣双方可能会强调为什么他们不能轻易连接和沟通。在其他关系中,双方都能够承认他们的差异,并将它们转化为优势,从而抵消彼此的弱点。

直觉性和观察性特征之间的主要区别很容易定义。

直觉,你专注于非常规的、有远见的事情:想法、可能性、梦想、模式、联系等。直觉者是对未来思考更多的想象者而不是现在。另一方面,你观察力强的伙伴会优先考虑实际事物:对象、观察、事实和日常事务。

在当下而不是未来。

达到效果,从观察能力到沟通方式。

在直觉-观察型关系中,你们都花时间去了解是绝对重要的  
了解对方如何思考和处理事情。

善于观察的人格类型主导着社会,这可能导致直觉型的特征被  
因不切实际或不切实际而被驳回。

因为“这不是大多数人所做的”而感到“奇怪”或感到沮丧。  
别人的不同。

然而,如果一切顺利,你们可能会建立一段非常有益的关系。

你会激发你的另一半并想出无数有趣的想法,  
始终保持关系新鲜有趣。您细心的合作伙伴将确保  
这些想法立足于现实并关注实际问题。

沟通是这种关系的关键。

尤其是在开始时,但这些断开不太可能造成持久的损坏  
如果双方都心胸开阔,愿意妥协。

给你的提示:

- 1.要有耐心。你善于观察的伙伴可能难以理解某些内容  
你的想法。
- 2.提高你的观察能力。你的想象力是一笔宝贵的财富,但它不是  
去帮忙,例如,你必须记住你的伴侣最喜欢的  
香水或放车钥匙的地方。
- 3.脚踏实地。  
热情地接受新的和令人兴奋的想法和机会,而不  
考虑实际执行。

#### 4.记得享受现在。

关于未来,找到一种享受现在的方式。你观察力强的伙伴一定能帮到你。

#### 给伴侣的提示:

1.要有耐心。你的直觉型伴侣在处理实际任务时可能会遇到困难或注意事项。

2.提高你的内省能力。

现实的,也常常需要花一些时间去反思事情。  
实际的世界,让自己时不时地做梦。

3.富有想象力。善于观察的人往往过分关注日常生活或身体  
拥抱你的想象力,不要害怕探索可能会出现的想法  
或不切实际或无法实施。

4.想想未来你可能会关注过去或现在。

也找点时间想想未来,不管这有多么可怕。  
这并不意味着您需要制定复杂的长期计划。  
在你的脑海中想象和探索各种可能性。  
一直这样做,所以尽量在中途相遇。

#### 有思想的伙伴

思考者与思考者的关系通常没有戏剧性和情感争论。  
会有分歧,但他们会采取冷静、实事求是的讨论形式,而不是  
而不是情绪风暴。

比其他人格类型之间的争论更容易克服,但是你的争论将有一个更均匀的男高音。

值得重申的是,思考者并非没有感情。

能够有深厚的感情,但思想家倾向于向外界隐藏这些感情。

无论情况如何,他们都想保持控制而不是失去理智。

可能会造成一种冷漠的气氛,但不要假设你的伴侣完全是平静和快乐只是因为他或她没有表现出强烈的情绪。

思考者与思考者之间关系的主要挑战是情感的表达。

很可能,你和你的伴侣都习惯于内化你的感受并保护

你内心的情感景观。这在专业环境中很有效,但是

浪漫关系有一套不同的要求。

在情感上支持你的伴侣,表达你对他或她的感受,或者只是提供鼓励。

这些行为对你来说可能不是自然而然的,它们甚至会让你觉得

然而,重要的是,您和您的伴侣都要意识到

时不时努力敞开心扉,把真实感受表露出来。

给两个人的提示:

1.不要害怕分享你的感受。

一个高度理性的机器人,以赢得尊重。表达你的感受是完美的美好的。

2.心胸开阔。作为思考者,你可能会发现很难容忍一个观点

这与你知道的事实相矛盾。接受你的伴侣的意见可能不同从你的。

- 3.小心批评。作为思考者,你可能会抗拒批评,但不要  
每当你的伴侣犯了一个小错误时,就把它扔掉。  
伴侣没有对您的批评做出情绪反应,他或她可能仍会受到伤害。
- 4.懂得放松,玩得开心不用拘谨  
合作伙伴。不要太担心一切是否有意义。

## 有感觉的伙伴

思考者-感受者的关系可能会非常有益,因为每个伙伴都可以教导其他如何从完全不同的角度看待事物。

您和您的伴侣都理解并尊重你们之间的差异,否则您可能结束来回凌空无理的批评。

抱怨他们的伴侣情绪化或不理性,而感受者回应说思考者是冷酷无情的。由于社会期望和性别刻板印象,这样的人如果思考者是女性而感受者是男性,批评会变得更加具破坏性。

同样,思考者和感受者都有深刻的感受。

然而,外界的感受,无论情况如何,他们都希望以控制他们的情绪反应。

他们身上一股冷漠的气息。

同样,感性的人也不是非理性的。他或她只是根据不同的人行事价值观,将和谐与敏感置于冰冷、严酷的事实之上。

他们公开的感受,他们的决策过程仍然可以是完全理性的。

思考和感觉的观点都是完全有效的,这是最有效的观点之一  
你必须在你的关系中学习重要的课程。

思想开放,思考者-感受者的关系可以鼓舞人心并取得成功,

思考者基于事实做出决定,感受者带来温暖与和谐的关系。

### 给你的提示:

- 1.宽容。记住你的伴侣可能不像你那样重视事实  
他或她可能会优先考虑和谐、价值观和道德原则。
- 2.观察。你的伴侣很可能擅长衡量别人的情绪  
状态,他或她可能对你有同样的期望。  
伙伴的暗示。
- 3.小心批评感受者往往容易受到批评。  
提出建议或指出错误,请小心以温和、非  
对抗方式。
- 4.懂得放松,玩得开心不用拘谨  
合作伙伴。不要太担心一切是否有意义。

### 给伴侣的提示:

- 1.宽容。记住你的伴侣可能对事实比对事实更感兴趣  
他或她可能会专注于寻找合理的解决方案,而不是采取  
考虑到别人的情绪。
- 2.保持冷静。尽量不要把批评当回事。在某些情况下,你的伴侣会  
只是批评一个想法或评估一种情况,而不是指出你的观点  
缺陷。

3.观察。不要假设你的伴侣只是完全平静和快乐

因为他或她没有表现出情感。

4.要有耐心。很有可能,你的伴侣在衡量他人方面不如你

人们的情绪状态。

你的情绪,或者因为很难推断出你的感受而感到沮丧。

思考者习惯于处理数据,而不是情绪。

## 评审伙伴

法官喜欢计划和承诺事情,而不是保留他们的选择

开放。如果你和你的伴侣有这个特点,你们就不太可能遇到困难

下定决心并坚持特定的目标。作为评委,您很可能

敬业而耐心的合作伙伴,将您的职责置于乐趣之上。

认真对待这段关系,并愿意为未来的计划做出承诺。

您关系的稳定性,双方始终保持正轨并专注

关于必须做什么。

也就是说,计划和调度需要一定程度的灵活性,这可能会导致

毫不奇怪,两个法官可能经常互相冲突,

由于他们需要关闭,因此需要始终有明确的解决方案和明确的前进道路。

也可能有一些时候,您做出相互矛盾的承诺而没有与

彼此先。

另一个潜在的问题是您可能都发现很难改变自己的习惯或

长期持有的观点。法官可能会非常激烈地捍卫他们的观点,不愿意给出

起来接受不同的观点。

还可以阻止您识别新的选择和机会。

改变现状可以为这段关系带来受欢迎的多样性和新奇感。

假期计划的爱好,不要害怕尝试或更自发

偶尔。

不像勘探类型,他们通常对职责和截止日期更宽松,

当事情没有按计划进行时,法官会承受巨大的压力。

灵活,放弃你的计划,并在情况需要时放松你的职业道德。

为了你们关系的健康,你必须在稳定和稳定之间找到平衡

自发性。

给两个人的提示:

1.心胸开阔。作为评委,你可能会发现很难接受别人的观点

和意见。在你遇到的情况下,尽量不要固执和争论

不同意。

2.实验。你计划和准备的倾向可能会导致问题

情况需要尝试或尝试新事物。从时间上学会放手

时间。

3.不要让自己筋疲力尽。你想把事情做好的愿望会带来很大的压力

进入你自己的生活 and 关系。试着退后一步,放松一下。

如果你错过了自己设定的最后期限,世界就不会崩溃。

4.为彼此找时间。不要太拘泥于计划、任务和义务

你忽视了真正重要的东西。好玩和玩得开心可以

与另一项任务同样重要 如果不是更重要的话。

不维持关系。

## 勘探合作伙伴

与判断型相反,潜在客户喜欢保持他们的选择余地,总是寻找替代方案 and 机会。

Prospector 将具有挑战性,除非双方都花时间探索和理解彼此的差异。

这段关系中的主要挫败感来自于你们对立的看法和执行计划。作为一名法官,您将制定一个议程并努力坚持下去成本。作为探矿者,您的合作伙伴更愿意更灵活地进行自发地 甚至可能在最有趣的任务完成后放弃一个项目已完成。

Judge-Prospector 关系也有潜在的好处。

随和的探矿者可以化解审判者的僵化。

动力和秩序感可以抵消你的伴侣优柔寡断或忽略不好玩或不愉快的任务。

呼唤和妥协,你们之间的差异可以成为主要优势,因为每个人都平衡了对方的弱点。

为了达到这种和谐,你们应该努力相向而行。

评判搭档,你应该时不时地尝试一下或更自发一些,

即使这意味着改变您的习惯或长期持有的观点。

合作伙伴应该抵制寻求新奇事物和逃避必要计划或琐事的冲动。

需要在您的稳定性和伴侣的自发性之间取得平衡,并且

你们都必须决定你们关系中的平衡点在哪里。

给你的提示:

- 1.沟通。你的伴侣优柔寡断或放松的态度往往会令人沮丧  
不要诉诸辱骂,并尝试了解是什么驱使您的伴侣  
以及你们如何相互支持。  
像你一样对计划和时间表感兴趣。
- 2.心胸开阔作为法官,你可能很难接受别人的观点。  
在您的伴侣不同意您的情况下,要固执和好争论。
- 3.实验。虽然您更喜欢计划和准备,但请记住一些  
情况需要试验或尝试新事物。  
不时自发地。
- 4.不要让自己筋疲力尽。你想把事情做好的愿望会导致压力 两者都有  
为了你自己和你的伴侣。练习放松和采取灵活的态度  
朝着你自己设定的最后期限前进。

#### 给伴侣的提示:

- 1.沟通你的伴侣的僵化和需要计划常常会让你感到沮丧。  
不要诉诸辱骂。相反,试着了解你的伴侣以及你如何  
可以互相支持。请记住,您的伴侣习惯于重视计划和  
安排在玩耍和休息之上。他或她可能会发现很难后退和放松。
- 2.专注。作为探矿者,您可能喜欢尝试新事物和改变  
方向。学会完成你的任务,履行你的责任。
- 3.注意你的环境。  
比你的评判伙伴。

4.不要挑剔探矿者往往对例行的、琐碎的工作犹豫不决。

很想把注意力转移到更令人兴奋的事情上,但你应该  
有意识地努力分担家务。

自信还是动荡?

最后一个特征决定了我们对自己的能力和决定的信心,

肯定会影响我们在恋爱关系中的行为。

变体而不是类型的组成部分,这部分的结构不同于

那些你刚读过的。也就是说,这种动态的重要性不应该是  
低估了。

自信的人往往情绪稳定且平稳。

气质使他们能够在没有太大压力的情况下解决分歧和问题。

具有这种人格特质的人倾向于乐观和满足 无论是关于他们的  
成就和一般生活。

个人在追求目标或认识到自我提升的机会方面松懈

他们的关系。

另一方面,动荡的人更有自我意识,对

压力。他们会经历情绪上的过山车,也许感觉在世界之巅

早上,但随后在晚上被消极情绪淹没。

完美主义者,动荡型的人对他们的成就、他们的价值感到焦虑,

以及其他他人如何看待他们。

动荡的个人在事业上取得巨大成功,并激励他们把最好的自己带到  
一段关系。

您可能会期望具有 Assertive 的人在以下方面取得更大的成功

关系。毕竟,自信和放松有什么不喜欢的呢?

然而,对压力和压力的抵抗并不一定会转化为成功,即使

在浪漫中。动荡的人比他们自信的人更善于反思和组织

同行,经常比必要的更努力地推动自己。

更好”的态度驱使他们将时间和精力投入到他们的关系中。

动荡不安的人在决策过程中也会更加深思熟虑,而更少

容易犯粗心的错误。

换句话说,这两种特性都不优于另一种特性。

最终要求你解决自己的弱点,并考虑你的特质

可能与您的合作伙伴相辅相成或冲突。

让我们简要讨论一下 Assertive 和 Turbulent 之间的三种潜在组合

合作伙伴。请记住,我们在下面描述的动力将取决于

每个人都是自信或动荡的。

特性会。

自信+自信

这可能是最直接的组合。

自信、轻松的乐观主义者,对这段关系及其发展方向感到满意。

很少经历强烈的积极情绪,但你也不会有很多消极情绪。

您可能对自己的工作和社会地位感到满意,并且相信自己的愿望

和直觉,而不是担心别人的意见。

虽然这可能很愉快,但要小心你倾向于认为一切都好。

否则,您可能会错过预警信号,最终会遇到更大的问题。

太多的信心和太少一样危险。

花时间反思大局并确定需要改进的地方。

自信+动荡

与所有其他特征一样,处于天平两端的伴侣可能会与彼此发生冲突  
彼此或帮助彼此成长。

别人的长处和短处,而不是假设对方有什么问题  
人的态度或世界观。

如果你是一段关系中自信的人,你应该认识到你的  
动荡的伴侣比你更情绪化,更容易受到压力的影响  
他或她也可能悲观、焦虑或害羞。

可能会深入思考他或她的决定并努力改善你们的关系  
尽可能。

抵消你感到的任何冷漠。即使你伴侣的情绪波动也可能是一种资产  
关系,如果他或她能掌握它们并将它们用作驱动力。

如果你是你们关系中动荡不安的人,你应该明白你的  
合作伙伴平静、放松的态度并不意味着他或她对工作缺乏兴趣  
关系。自信的人可能看起来有些超然或厌烦,尤其是  
从你动荡的角度来看,你可能会担心你的伴侣太自我  
对“足够好”的结果充满信心或太容易满足。

然而,稳定性可能是关系的重要资产,而且他或她的头脑冷静  
在情绪激动或不可预测的情况下是无价的。

考虑到这一点,您和您的伴侣应该抵制关注你们差异的冲动  
或尝试改变对方。相反,努力用你的

自信的伴侣可以通过化解

压力大的情况,指出一线希望,并鼓励动荡的合作伙伴  
放弃完美主义,时不时地迈出更大胆、更冒险的一步。

另一方面,动荡的伙伴可以带来更多的秩序、组织和目标  
对关系的定位。他或她可以推动双方的成长和发展  
而不是满足于他们所在的位置。

在自信的合作伙伴试图做出冒险的、不知情的或  
冲动的决定。

湍流 + 湍流

这种组合是所有组合中最狂暴的,双方都落在了  
情绪和焦虑的一面。虽然你们都会体验到强烈的积极  
情绪,你也会受到负面情绪的影响。

消极情绪,你和你的伴侣必须记得停下来,深呼吸几次,然后  
尝试重新调整您的思想和情绪。

焦虑,轻微的挫败感沸腾并成为全面的危机。

动荡的人很容易受到压力的影响,你和你的伴侣需要积极地  
制定一起减压和放松的策略。

也就是说,动荡的特质也可以对你们的关系有利。

是时候反思现在和未来了,必要时调整你的路线

而不是在自动驾驶仪上运行。虽然这可能会导致大量的自我反省  
谈论你生活中的许多压力源,你将有动力去解决  
这些问题而不是忽视它们。

不要管理由此产生的压力和焦虑,它还可以促进你们的关系发展  
并进化。

## 类型组合

既然我们已经解决了可能的特征组合,让我们来看看它们之间的关系  
不同角色之间的动态关系。您可能还记得四个角色中的每一个 分析师,  
Diplomat、Sentinel 和 Explorer 包含一组非常相似的性格类型  
彼此。正如您将看到的,这些角色提供了一个有用的框架来理解如何  
不同的性格在人际关系中相互作用。

### 分析师 分析师

您可能听说过“异性相吸”就好像人心是一块磁铁。  
当一个性格群体中的两个人开始恋爱时会发生什么？

幸运的是,没有两个人是完全一样的,即使他们有相同的基本条件  
性格特征,所以两个分析师之间的关系很难像调查一个  
其他特质的程度,例如内向和外向,将影响每个人  
伴侣的个性,还有很多其他的细微差别和差异需要保留  
这种关系很有趣。

通常,分析师会根据对合作伙伴的一系列期望来建立关系。  
重要的是要放弃这些成见。

有时,由于过于复杂的个性和教养因素  
在理性层面上理解。在任何关系中,分析师必须学会拥抱他们的  
合作伙伴,而不是他们“应该”的样子。

当两个分析师浪漫地走到一起时,他们会偏爱知识分子而不是  
情感刺激。这并不是说分析师没有情感或激情。

然而,表达这些感受并不是他们的强项,他们可能会觉得

在情绪激动的情况下不舒服或迷失方向。

努力为他们的爱情寻找理由,而不是接受他们的感情  
存在超出他们的意识控制。毕竟,有时我们爱的人不满足  
我们先入为主的清单上的每一项。

尽管有这些警告,但两位分析师可以通过刺激建立相当深的联系  
对话、共同兴趣和他们的智力驱动。

关于闲聊,更多关于大想法或要探索的假设场景。  
夫妻甚至可能会把他们的关系看作是逃避琐碎、空洞世界的避难所  
他们不得不忍受他们关系之外的事情。

一个虚构的例子可能是来自美国的弗兰克和克莱尔安德伍德  
纸牌屋的改编。不管他的马基雅维利阴谋发生了什么  
白天,弗兰克总是回到理解他和理解他的妻子克莱尔身边。  
他们的才智与他不相上下。对弗兰克和克莱尔来说,他们的合作是受欢迎的  
暂缓与他们认为低人一等的其他人的互动。  
这对分析师权力夫妇可能没有最经典的浪漫关系,他们  
非常接近,并且它们作为一个整体运行。  
弗兰克和克莱尔在道德上受到挑战,但这对电视情侣提醒我们爱情可以  
以多种方式展示 而不仅仅是通过柔和、浪漫的夜晚。

分析师很难读懂别人的情绪,以及他们严谨的头脑  
自动识别需要改进的地方。多亏了这两种趋势,Analyst  
夫妻有不断分析他们的关系以努力改善关系的风险。  
事实上,他们可能会花更多的时间来解构和重建他们的联系  
实际体验它。两个人之间存在一些情感距离可能没问题  
处于“知识分子”关系中的人,但浪漫关系往往更加混乱和

比我们预期的更情绪化,很可能会伤害感情。

如果合作伙伴不理睬逻辑和争论,他们只会使紧张局势恶化,而不是而不是互相给予同情。

对于分析师夫妇来说,组织也可能是个问题。

直觉 喜欢思考小说、大局观和未来 谁会去

确保每天晚上餐桌上都有晚餐?

地方?当两种有远见的人在一起时,实际问题可能会被忽略。

系统的家务和家庭最后期限清单有助于确保

一切都完成了,责任被公平地分配了。

分析师夫妇也可能倾向于过度思考他们的决定。

反思未来可能走向何方的时候,生活中很少有事情是明确的,尤其是

涉及两个或更多人的地方。分析师在某些情况下会感到完全瘫痪

他们没有足够的信息来预测特定场景的情况

可能发挥作用或所有可用选项都不完美。

例如,搬到另一个州或国家寻找更好的机会?

想象分析师夫妇花了无数个晚上研究、集思广益

在餐厅里来回踱步,挑剔赞成和反对的论据,

而不是采取飞跃或完全放弃计划。

人生决定。周六去国家公园旅行可能会把所有的快乐都吸走

如果这对夫妇不学会放松他们的精神肌肉和撕裂,同样成功

他们的清单每隔一段时间。

分析师可以是忠诚、负责和积极的合作伙伴,只要他们注意不

对彼此过于苛刻。

扩大他们的舒适区,放弃期望,并增加一些自发性  
进入他们的日常生活。

分析师夫妇的提示:

- 在您的合作伙伴中,您找到了一个了解您的方法的人  
世界。不要害怕分享你的想象力和愿景。  
做你自己的机会,没有成为你不是的东西的压力。  
不要将自己与其他夫妇进行比较。  
别人的。
- 尝试活在当下,接受你的伴侣本来的样子。  
你的伴侣非常复杂 就像所有人一样 你可能永远不会理性地  
了解他或她的一切。不要害怕花一些时间在  
暧昧而不自知。
- 你可能需要把实际问题放在比你想要的更重要的位置。  
创建一个系统以确保您的生活在实际水平上顺利进行。
- 谈论困扰你的事情。退一步分析一个问题太容易了  
情况而不仅仅是与您的伴侣交谈。  
智力天赋,你不太可能是读心者。要小心假设。  
必要时,将与您的合作伙伴的沟通视为“收集数据”。

## 分析师 – 外交官

您可能还记得,外交官具有直觉和情感特征。  
素质、外交官和分析员对世界有着共同的远见和开放的看法。  
哨兵和探险家,他们生活在一个充满思想和抽象的世界中。

公共区域可以在分析师和外交官之间建立快速联系。

分析师可能更关注系统和理性,而外交官可能更关注人性和价值观,他们都喜欢谈论大的想法,而且都没有耐心讨论小问题谈话。分析师和外交官都用创造性的概念和梦想,所以他们会找到无穷无尽的话题来交谈。

分析师可能会觉得他们冷静的理性被温暖和感性所平衡外交官为一段关系带来的素养。另一方面,外交官可能喜欢分析师们的理性方法以及他们以聪明而有创意的方式处理想法的能力独特的时尚。分析师和外交官都将性视为超越自我的东西物理刺激和释放。

卧室,可以建立强大的联系。

合作伙伴,一旦他们找到合适的人选,就准备好全面负责地做出承诺。

然而,没有完美的配对这样的事情,并且总是会出现并发症。

由于对浪漫的不同看法,分析师-外交官夫妇可能会面临障碍手势和情绪表达。分析师可能会觉得浪漫的示好很愚蠢或毫无意义,而外交官们发自内心地领导并深深地重视这种姿态。

例如,分析师可能会对购买一束花只是为了将它放在花瓶中而翻白眼死。另一方面,外交官们经常用隐喻的方式看待这些事情,他们可能将鲜花视为有意义的欣赏象征。

如果他们了解到其他人期望这些行为,分析师可能会参与其中的一些勉强或死记硬背的求爱仪式。外交官会失望的,然而,如果他们凭直觉认为伴侣的爱意并不真诚或发自内心。

一旦一对夫妇开始了解并理解彼此,断开连接可能不会造成问题其他,但它可能会破坏一段关系的开始阶段,当两个人试图

衡量彼此的兴趣。假以时日,一段关系中的外交官会了解到分析师的感情可以深入人心,即使他们没有向外表达。分析家会意识到有意义的手势对外交官来说是多么重要。

对于与外交官合作的分析师来说,组织可能是另一个压力来源。分析师-外交官夫妇应该有意识地努力确保生活更实际事情不会被置之不理。深入、有意义的对话可以极大地奖励,但有时有必要解决账单,杂货店购物,还有家务。

外交官的整体敏感性和他们对他人感受的关注可能看起来过分,对分析师合作伙伴来说效率低下或不合理。

一段关系中的外交官想要发泄一个问题,而分析师跳起来提供解决方案而不是同情或同情。

积极努力去理解彼此并欣赏这些差异可以很顺利  
分析员-外交官夫妇的潜在冲突。学习和讨论彼此的  
当涉及到这些问题时,人格类型可以成为一个很好的对话开场白。

给有外交官的分析师的提示:

- 你的外交官伙伴通常会在看似的事物中找到意义或意义对你来说微不足道。例如,他或她可能会将浪漫的手势视为象征更深层次的情感,所以抵制你认为这些手势毫无意义的倾向或愚蠢。
- 当您的伴侣向您提出问题,他或她可能希望您倾听并同情,而不是制定一系列行动计划。  
商标理性的解决方案,你冒着进一步惹恼你的伴侣的风险。

而是提问和倾听。不要害怕问你的伴侣是否愿意提供建议之前的一些建议。

### 外交官与分析师的提示：

- 对于分析师来说,情绪表达就像另一种语言。不敞开心扉或做出浪漫的姿态,那不一定表明缺乏兴趣。
- 当你提出问题时,你的分析师搭档可能会唱反调或跳进去提供解决方案。很可能他或她并不打算冷酷无情。您可能更希望您的伴侣提供支持而不是采取行动计划,但他或她提出合理解决方案的渴望最终来自于一个关心和关注的地方。

### 两者的技巧

- 随着时间的推移,您可能需要更好地组织自己。您可以想出某种系统来管理实际事务,例如账单和家务。
- 你可能喜欢思考想法和可能性,但要学会花一些时间在“此时此地”。如果你不断地重新安排宇宙并生活在未来,你可能会发现自己筋疲力尽和不满。这一刻可以帮助您培养对共同生活的感激之情和感激之情。

## 分析师 哨兵

由于他们的直觉特征,分析师喜欢想法、概念和复杂的系统。

为未来创造愿景,他们在一生中努力改变和发展。

然而,哨兵具有观察者特质,这意味着难以捉摸的想法和愿景

对他们来说似乎不切实际。

他们面前的世界。哨兵决定他们想要怎样的生活

是,如果情况发生变化,他们可能会坚持以前的方式。

让我们考虑一下每种类型的约会方式。一旦分析师决定寻找合作伙伴,

他们将约会视为一项严肃的任务 困难但必要。

他们想要什么,并为潜在合作伙伴制定一份资格清单。

寻找伴侣时依赖先入之见。

他们深受他们所知道的传统、他们所经历的事情的影响,

和社会期望。

因此,分析师和哨兵可能确切地知道他们想要合作伙伴的什么

不像浪漫的外交官或喜欢冒险的探险家。在线约会可能正合他们的口味

小巷。

一旦他们见面,分析师可能会给哨兵留下深刻的印象,他们的严肃性,他们的

智慧,以及他们强烈的职业道德。

与好配偶一起过着稳定的生活。另一方面,哨兵可能会吸引分析师

由于他们的组织能力、对细节的关注以及对社会的尊重

惯例和家庭 分析师可能觉得不足的所有领域。

解决概念思维的高端问题,Sentinels 可以保留它们

以照顾日常问题为基础。

这种配对也可能面临问题。分析师可能会觉得居高临下或优越,这种蔑视对哨兵来说尤其有害,他们把重要的努力创造一个稳定的家庭和关系。

对于赞美,他们喜欢被欣赏,当他们被赞美时可能会变得被动攻击不是。哨兵和分析师都是忠诚的,所以这种脱节可能不会破坏关系完全。然而,为了加强他们的联系,分析师应该提醒他们自己对他们的哨兵合作伙伴为关系。

当直觉型与观察型建立关系时,他们可能会发生冲突在实际问题上。分析师可能比哨兵更容忍水槽里的脏盘子,例如。一对直觉-观察型夫妇必须防止这些差异升级为冲突的根源。对于 Sentinel,迫使分析师合作伙伴确定优先级日常细节即使不是不可能的任务,也是一项艰巨的任务。采取接受的立场可能有助于 Sentinel 应对这种情况。

最后,如果分析师将其视为需要改进的系统,他们可能会损害这种关系。不会理解这种心态,他们甚至会觉得这威胁到社会的稳定他们辛辛苦苦建立起来的东西。如果面对批评或冷酷的理性,哨兵可能会变得受伤和防御。为了避免这种情况,双方都应该学习关于对方的性格类型,尊重对方的长处、短处和世界观。

### 使用 Sentinels 给分析师的提示

- 表达你的感激之情。  
如果有帮助,请将您的生活作为一个系统来审视并盘点您的 Sentinel 合作伙伴贡献的精彩内容。

- 承认你的差异。

合作伙伴重视稳定和传统。向您介绍“更好的系统”  
关系会给您的 Sentinel 伴侣带来焦虑。

## 分析师与哨兵的提示

- 练习接受并谨慎选择你的战斗。

像你一样注意细节。他或她甚至可能忘记生日和  
周年纪念日。您很可能无法更改此设置。

- 如果您的伴侣建议改变关系,请不要惊慌。

摆弄系统,所以你的伴侣渴望改进事情并不意味着  
他或她不满意。尝试以非防御性的方式讨论您伴侣的建议  
方式。

## 两者的技巧

- 不要试图改变你的伴侣。

差异。

- 想方设法通过共同的活动来结合你们的独特优势。

你拥有多种技能组合,当它们结合在一起时,可以让生活更加充实  
和愉快。旅行是一个明显的例子,分析师列出了  
行程和哨兵处理重要细节。

## 分析师 – 探索者

正如我们在上一节中提到的,Intuitive 和 Observant 类型有一些重要的  
分析师交换想法、概念和对未来的愿景,而探索者

充分活在当下。探索者寻求新的和令人兴奋的事物,他们充满好奇  
关于一切 除了关于抽象和想法的冗长讨论,就是这样。

探索者喜欢特定的挑战,例如掌握乐器或手艺。

分析师和探索者喜欢解决问题,但分析师在解决理论难题的同时  
探索者在现实和紧迫的问题上咬牙切齿。

那么,当探索者和分析师约会时会发生什么?

他们的理论和想法对实际问题的关注,他们可以给探索者留下深刻印象。

谈论计算机代码的分析师可能会吸引探索者对工具的欣赏  
和设备。但是,如果分析师继续讨论的时间太长,或者偏离实际问题,  
他或她冒着让探索者无聊的风险。

分析师可能会被探索者个性的某些方面所吸引,例如自发性或  
实用性,他们可能会欣赏精通一门手艺的探险家。

为了平衡他们自己严肃的本性,分析师可以从 Explorer 中获益  
更宽松,喜欢玩乐的态度。如果探险家非常随意或反复无常  
分析师可能会认为他或她轻浮。

在忠诚的关系中,分析师和探索者会欣赏彼此的漠视

为了社会习俗。这个领域的压力会比以前小得多

如果这些类型中的任何一种与外交官或哨兵合作。

也会欣赏他们给予彼此的空间和自由。

一个项目,分析师似乎几乎完全脱离了他们的家庭生活。

对探索者来说效果很好,让他们有充足的时间在自己的世界中发现自己的世界  
特殊的方式。没有人会指责分析师-探索者夫妇彼此窒息  
其他。

虽然探索者对他人的意见并不高度敏感,但分析师应该注意不要给人以居高临下的印象。否则,分析师可能会直接传达给探索者或间接地 他们的工作或贡献不是特别深刻或重要。优越感和居高临下会在一段关系中造成很大的伤害,分析师需要照顾伴侣的感受。

另一方面,探索者可能会对分析者永不满足的爱变得不耐烦知识和理论。虽然分析师似乎不受批评,但事实是他们通常感觉很深,所以探索者应该注意不要将他们的伙伴视为乏味或无聊。而不是被他们的伴侣的大脑方法激怒生活中,探索者应该偶尔鼓励分析师合作伙伴一起来冒险。

最后,分析师往往会忽略日常生活中实际、平凡细节。让探索者以他们有些随意的方式处理家务和账单。虽然这听起来像是一个小问题,但这样的事情可能会导致压力或冲突衣服在卧室地板中间堆得很高。需要在关系早期决定诸如谁洗衣服之类的事情,在此之前事情成为紧张的根源。

使用 Explorer 给分析师的提示

- 注意你伴侣的感受。故意表达一些感激他们是誰以及他们做什么。对探索者来说,一点点赞扬可以让他们受益匪浅。
- 寻找通过共同活动减轻压力的方法。过度思考事物,反复思考生命、宇宙和一切的意义。

您的艺术和行动导向的 Explorer 合作伙伴可以帮助您放松,生活在片刻,看到生活的光明面。

### 给探索者和分析师的提示

- 邀请您的伴侣与您一起尝试新体验 也许是一家新餐厅或一项文化活动。  
还要平衡分析师的大脑生活。
- 请记住,您的伴侣不会分享您对当下的热爱。  
不断寻找新奇事物可能会使您的分析师合作伙伴筋疲力尽或遇到片状的。从你伴侣的角度来看,行动应该合乎逻辑,并且肾上腺素的刺激并不总是足以成为尝试新事物的理由。

### 两者的技巧

- 在承诺的关系中尽早讨论和分担家务。  
雇用一些外部帮助来处理这些杂务。
- 花点时间了解彼此的性格类型。  
请记住,你们的两种生活方式都同样合法且有用。学会欣赏你的不同,享受你的美好事物  
合作伙伴带来的关系。  
伙伴。

# 友谊

具有建筑师人格类型的人在发展友谊方面更成功而不是浪漫的关系,但他们更喜欢理性而不是情感上的开放仍然可以阻止他们。这种智力上的距离是双向的:它使建筑师出了名的难懂,这也导致建筑师懒得理会阅读他们认为不在他们水平上的任何人。特别是当建筑师遇到不具有直觉特征的人时。

在友谊和他们生活的其他方面,建筑师对什么有强烈的看法有效,什么无效,他们正在寻找什么,他们不是。品味可能给人以傲慢自大的印象,但建筑师会简单地争辩说他们的过滤机制使他们不会浪费时间和注意力。知识分子的灵魂伴侣,他们会被任何没有准备好面对这种情况的人感到无聊关系。架构师需要分享想法,所以闲聊、肤浅的友谊或八卦不会在社交上满足他们。

建筑师想要一些深厚的、优质的友谊,而不是随之而来的社会认可来自一大群熟人。独立,建筑师需要相对较少的关注,即使是他们的亲密朋友,并且他们可能希望他们的友谊在没有大量维护。

建筑师鼓励他们朋友的智力成长并帮助他们理解复杂的事物的困难情况,但当涉及到情感支持时,建筑师不在他们的他们用理性和逻辑来保护自己的情绪,他们期望自己的朋友们也这样做。当情绪激动的情况出现时,建筑师可能有

不知道如何恰当地处理它们 与他们平时的镇定形成鲜明对比  
和能力。

然而,当建筑师与他们认识和尊重的人在一起时,他们可以放松和  
享受自己。对于那些能跟上的人,建筑师提供了精彩的讲故事和  
谈话。他们的讽刺和黑色幽默不适合胆小的人,也不适合那些  
很难读懂字里行间的人。善于观察的人更喜欢直截了当  
沟通,因此建筑师可能会发现自己与外交官和同事结盟  
分析师代替。

与建筑师亲近并不容易。

社会行为,但建筑师对他人的智力有严格的期望,他们  
希望他们的朋友分享他们毫不妥协的诚实和他们成长为一个人的愿望  
个人。建筑师倾向于解雇任何达不到他们标准的人,但是当  
他们确实找到了符合他们期望的人,他们可以形成一个强大而  
令人振奋的友谊经得起时间的考验。

这并不意味着建筑师不能与不同类型的人建立友谊。

建筑师欣赏一件事,那就是权衡不同的想法和观点。

建筑师会情不自禁地被任何对他们的假设提出新见解的人所吸引  
并迫使他们从不同的角度思考问题。

有点不寻常,建筑师可能在童年时被嘲笑或欺负过,并且

这些记忆可能使他们倾向于反对某些其他人格类型。

然而,放下旧伤并建立新的关系和联系是很好的

以开放的心态。

但是可以保留和坚忍的建筑师在一个人的世界里发挥作用 对大多数人来说  
部分 与他们不同?他们能和那些情绪激动和情绪激动的人联系起来吗?  
兴奋,或者谁喜欢肾上腺素和胡闹,或者谁坚持传统  
观点和信念?

答案当然是肯定的。

建筑师将受益于有意识地将自己暴露于其他性格类型。  
尽管建筑师以其敏锐和非传统的想法而闻名,但他们的创造力可以  
如果他们周围只有志同道合的人,他们就会停滞不前。  
与众不同的人 例如,难以接受批评的人,或  
喜欢在情感上开放的人 建筑师可以培养开放的心态,接受新事物  
观点,并更好地了解自己的长处和短处。

## 分析师朋友

其他分析师天生适合架构师,他们对新想法、谜语和  
非常规的想法。  
而不是社会或情感支持,这正是建筑师们喜欢的方式。  
很少见,就像一般的分析师一样,所以他们可能已经习惯于感觉自己  
不属于。从这个角度来看,遇到另一位分析师是一种令人振奋的新鲜气息  
空气。

新鲜空气派上了用场,因为这些朋友很少会无事可谈。  
从他们醒来的那一刻到他们入睡的那一刻,建筑师的脑海里嗡嗡作响  
分析,而且很少有人能够跟上步伐。  
来回,建筑师的智慧将使他们能够剖析他们的  
一个接一个地听取朋友的想法 一个奇怪的令人愉快的过程。

一种竞争精神,每个朋友都挑战对方,建立一个更强大的  
他或她的想法的基础。

架构师和另一位分析师之间的讨论不太可能围绕  
人、感情、社会地位或近期计划。

主题和系统、策略或分析。

他们自己并几乎没有或没有抑制地追求他们的兴趣和好奇心。

然而,这些友谊中可能会出现问題。

效率低下,而且他们倾向于看到到处都是破烂的系统,从而产生了强大的影响力  
拉动行动。其他一些分析师类型 辩论者和逻辑学家,例如  
可能会讨论解决方案而不采取行动,这可能导致架构师成为  
沮丧或判断力。为了纠正这种不平衡,建筑师应该尝试更多  
放松他们的想法,他们的朋友应该努力在任何时候采取行动  
合适的。

当情绪激动的情况确实发生时 不仅是友谊中的问题,而且  
还有重大的生活事件或挑战 建筑师通常不想要大量的道歉,  
怜悯或拥抱。在这些情况下,他们会感谢一个实事求是的分析师朋友  
帮助他们使情况合理化,或者干脆让他们独自一人。

架构师和分析师同事可以通过以下方式避免因不断的争论而精疲力竭  
变得更加灵活,也更加鼓励彼此。

摩擦,他们还应该记住,他们可能会因想要服用多少而有所不同  
对他们的想法采取行动。

极大地刺激和富有成效的友谊。

## 外交官之友

建筑师与外交官之间的友谊可能始于即时联系,这要归功于共享直觉特征。然而,与分析师不同的是,这种联系是由一种神秘的、无形的吸引力而不是明显的相似之处。

在彼此身上看到超越表面和深入的能力。

从人类或精神互动的角度来理解世界,而分析师则看对于理性系统。然而,这种差异不太可能破坏这种联系。朋友们会着迷于遇到像他们自己一样有见地的新观点有些东西并不总是很容易找到。

像分析师一样,外交官也充满了新鲜的想法。建筑师会思考什么最适合就冷静的效率而言,但外交官想方设法将人们聚集在一起并为共同利益而努力。

从理性的想法到崇高的理想,它们可以成为一股不可忽视的力量,尤其是在工作场所 只要他们能避免踩到对方的脚趾即可。

建筑师将情绪视为发条装置中的非理性扳手。

对于理想主义、善解人意的外交官来说,他们似乎愤世嫉俗甚至冒犯。

渴望降低他们的盾牌并表达他们的感受,这是外交官渴望的。

另一方面,外交官的理想主义可能会让建筑师觉得不切实际甚至不真实。

尽管两个角色组都尽量避免公开冲突,但他们坚信自己的想法特别是像倡导者和主角这样的类型。

例如,提出特别尖锐的批评,或出于不明确的动机行事

任何一方都可能不愿意修复裂痕。

这些朋友保持高度的视角,这恰好是他们的专长。

最终,建筑师和外交官想要的是同一件事:一个运转更好的世界。外交官,尤其是主角和活动家,帮助他们的朋友认识到情绪和社会健康和表达的重要性。建筑师帮助他们的朋友发展他们的分析能力,将原始的同情心、理想主义和领导能力进入实现有形利益的系统。年,经得起距离和时间。

## 哨兵朋友

在合适的情况下,Architects 和 Sentinels 可以很好地互补。建筑师擅长大局思考,而 Sentinels 可以为他们提供实用的支持并提醒他们看到这些小步骤。

使用 Sentinel 不会受益于两个 Intuitive 人享受的即时连接,所以这两种类型的人可能需要时间来建立融洽的关系。

架构师和哨兵可能会因环境而不是设计而出现。例如,他们是同事,或者他们有共同的朋友。

随着时间的推移,架构师和哨兵可以欣赏到他们之间的差异。例如,架构师在团队合作与合作中挣扎,经常将人们拒之门外用于进行一些逻辑转换或其他。另一方面,哨兵待命有毅力和决心的项目和人员,无论如何都要坚持到底。

建筑师们常常被 甚至嫉妒 他们的精力和专注力所折服。哨兵可以时时刻刻,日复一日,甚至年复一年地维护。坚毅的风骨难得,建筑师敬重。

欣赏建筑师的远见,以及他们将想法与实际课程相结合的能力。

行动。行政人员和后勤人员尤其以结果为导向,他们很可能会欣赏他们的建筑师朋友一贯的愿景和计划。

架构师可以从以人为本的 Sentinels 中学到更多,例如 Defenders 和领事们。如果说建筑师有一个缺点,那就是他们冷酷的效率和尊重社会维护。另一方面,哨兵通过以下方式维护关系通过并保持稳定的联系和活动。哨兵朋友可以激励建筑师积极维护他们的关系,而不是让他们闲置 并且有可能恶化。

Architect-Sentinel 友谊可能会面临一些重大挑战。实用性,他们认为建筑师与日常生活脱节,令人费解。架构师可能不够灵活,无法理解更不用说接受 Sentinels 的需求尊重社会习俗和期望。在纸上看起来不错 在最多匹配四个特征的人之间 可以尽管如此,还是会崩溃。事实证明,这些特征的表达方式可以是不相容。

如果 Sentinel 和 Architect 欣赏彼此的差异并利用彼此的差异优势,虽然,他们可以分享有益的友谊,哨兵保持架构师脚踏实地,架构师提供健康的想法,所以他们总是有事一起做。

## 探索者之友

建筑师与探险家的友谊不是一蹴而就的。探险家活在当下并为快乐而活。以不可预测著称,探险家看起来鲁莽目光短浅的建筑师。

但这并不全是坏事。建筑师努力简单地享受乐趣并为某事感到兴奋，和探险家的朋友们可以教他们以热情和童心去接近这个世界好奇心。另一方面，建筑师可以提醒探索者考虑他们行为的后果。起航是一次伟大的冒险，但你需要有人在你身边谁知道如何阅读星星。

这就是建筑师与探险家友谊的真正魅力所在：建筑师有很多想法关于什么是可能的，一个自发的探索者可以促使他们尝试新事物，在不过度计划或迷失在理论上的情况下采取行动。分歧和半路相遇，这些朋友可以完成许多冒险。

建筑师欣赏与自己不同但仍能取得成果的前景。

与技术水平相对较高的 *Virtuosos* 互动会非常有趣，这两个朋友一起设计和构建系统和机器。

富有表现力或敏感的探险家，尤其是艺人和冒险家，不会对建筑师同样有吸引力。建筑师和艺人之间的友谊是尤其不可能。艺人为刺激、愉悦、审美、时尚和感官愉悦。他们陷入当下的戏剧中，然后继续前进尘埃落定。这种行为会让建筑师感到困惑，而演艺人员则不会有兴趣给出一个合理的解释，导致双方都很恼火。

## 为人父母

与许多其他关系一样,育儿对建筑师来说是一个挑战。

投资于理性思维和逻辑,建筑师往往没有准备好应对

没有发展出这些能力的人,似乎他们不能简单地走开

来自他们的孩子。幸运的是,建筑师具有独特的能力,能够长期致力于学期项目,尤其是像为人父母这样有意义的项目,具有所有的智力活力他们可以召集。

首先,建筑师父母可能永远无法传递温暖和温暖

溺爱刻板印象说他们应该。建筑师是理性的,完美主义的,经常

麻木不仁,当然也不容易公开表现出身体上的感情。

他们有意识地努力遏制这些品质并使之适应孩子的

需要,尤其是在年轻的时候。

冒着无意中践踏这些敏感性或给人以冷漠和漠不关心的印象的风险。

即使是不太敏感的孩子也需要情感支持,但建筑师在

以健康的方式管理自己的感受,更不用说别人的感受了。

鼓励他们的孩子避免“无用的”情绪爆发

基于解决方案的方法来解决问题。

孩子该做什么。相反,他们引导孩子用自己的思想去达到

他们自己的结论。

建筑师不是一直盘旋在孩子身边的“直升机父母”。

认识到生活往往是最好的老师,他们往往相当自由。

让他们的孩子有自己的冒险经历并发展他们的批判性思维能力

通过自己做决定。这并不是说建筑师的父母很宽容 远

他们希望他们的孩子负责任地使用他们的自由。  
仅仅期望就足以传达基本规则,而架构师从来没有  
必须表达他们的意见。然而,在必要时,建筑师的父母会公开和  
对他们来说,知道真相总比不知道好,或者  
更糟糕的是,错了。

如果他们的孩子接受这种方法,建筑师父母就会发现自己受到尊重  
并且值得信赖。建筑师是优秀的沟通者,只要他们愿意,能够  
将问题视为个人成长的机会。

树立自己的理性思维和独立解决问题能力的品牌,  
随着它们的成熟,可以应用于越来越复杂的情况。  
因为父母要确保他们的孩子准备好应对生活中的任何事情  
他们的路。

然而,在某些情况下,建筑师父母必须学会适应更敏感的方法  
而且要快。忽视情绪不一定是健康的。  
压抑情绪并不能消除它们;相反,它会使它们重新出现,  
未解决和未驯服。建筑师父母应该努力尊重他们孩子的情绪  
即使是那些看似非理性的情绪 以及他们自己的情绪。

记住情绪有神经化学基础可能会有所帮助,就像我们所有的人一样  
此外,尽管表达感情对建筑师来说很困难,但情感素养  
可以符合他们智能自我指导的总体理念。  
孩子们负责任和诚实地处理感情,建筑师可以提高他们的  
最终使命:帮助他们的孩子成长为有能力、自给自足的成年人。  
要明白,如果他们保护自己的孩子免受各种来源的影响,这种成长就不会发生

生病和伤害,但他们相信,如果他们给孩子正确的工具,他们就不会到。

育儿不是那么简单,可以用几句话来概括。

就个性而言,这是默认或典型的孩子。

不断发展的个体,随着他或她自己的需要和需要。

个性化的方法。

当他们成为父母时,建筑师们已经有多年的时间来弄清楚什么对他们有用

他们最看重的是自决和明智的行动。

重视 (或要求)他人的清晰和情绪稳定。

有效的解决方案是正确的,他们很难隐瞒自己的意见

事情应该做 即使他们的孩子已经长大成人。

如果他们最终得到一个也在分析师角色组中的孩子,架构师有一个头

从与孩子分享他们的价值观开始。

来自其他类型的群体?如果他们的孩子不喜欢智力拼图、书籍、

大战略,还是科学?如果他们的孩子很冲动,很情绪化,

以看似完全不合理的方式行事 (但实际上是完全自然的)?

通过意识和努力,建筑师可以加强他们欠发达的一面,

与与他们不同的孩子联系 那些在脸上闭嘴的孩子

例如,批评,或者实际上想要并渴望明确定义的期望的人。

下面的讨论也可以帮助 Architect 父母开发更有意义的

与那些有共同特点和品质的孩子建立关系。

## 分析师儿童

很容易看出建筑师有分析师孩子的好处。

直觉特征,父母和孩子将接受 或者更确切地说,推断和创造 信息大致相同的方式。

以几乎相同的方式处理该信息。

父母和他们的分析师孩子相对直截了当。

这也意味着他们喜欢许多相同的活动,例如游戏和拼图。

建筑师的行为是有计划的和大脑的,而不是冲动的、社会的或身体的,所以它可以得知他们的孩子宁愿计划早上远足或前往图书馆而不是闹事或举办南瓜雕刻派对。指挥官和辩论者孩子挑战父母的社交尴尬,但至少他们会被吸引到相同的活动和兴趣。

就像相似的人之间的任何关系一样,可能会有缺点。

从不同的角度来看,父母和孩子都没有被迫变得更全面一个人。建筑师重视个人成长,但仅限于他们优先考虑的领域:智能、理性、效率 情感表达、社会化、日常化

实用性都会受到影响。建筑师父母会发现很容易解释为什么我们说实话,但在解释我们为什么要梳头、如何系领带时,他或她可能会犹豫不决鞋带,或如何与他人相处。

除了社会和实践课程,心理和情绪健康是最重要的在这种关系中的考虑。

情感需求,而建筑师没有开发出健康情感的工具表达。如果建筑师的孩子长大后情绪低落,最好的情况是他们只是不知道如何放松和享受乐趣。

长大后成为冷酷无情的人,支配周围的人,作为一个不健康的人  
指挥官的版本有时可以。

有时做有效率的事比做有趣的事更有意义,或者做有趣的事  
即使这会伤害某人的感情,也是必要的。

根深蒂固的、毋庸置疑的习惯,他们滋生不快乐和不满的方式  
会破坏人际关系。对于建筑师父母来说,重要的是要意识到他们的重要性  
自己的情感需求,并确保他们的孩子,无论他们多么坚忍或合乎逻辑  
似乎是,意识到他们的。

## 外交官子女

拥有外交官子女的建筑师将拥有一些相同的优势和挑战

作为有分析师子女的建筑师。毕竟,建筑师和外交官有许多共同特征。

两者都受到想象力和思想与人之间错综复杂的联系的启发。

他们都喜欢创意游戏,喜欢长时间讨论他们可以用

他们看到了联系,但在实际操作中他们可能会笨拙和健忘

很重要。他们对道德原则也有着与生俱来的理解。

只需要解释一次诚实、正直和公平的价值

带着他们的外交官孩子回家。

然而,也存在脱节。

他们沟通的直接性,这会伤害他们的外交家孩子。

敏感而富有想象力,倾向于阅读事物并进行推断。

他们受到所爱之人的批评 尤其是来自父母的批评 这可能是令人震惊的  
打击。尤其是对于比较暴躁的孩子,一句粗心或批评的话就可以

创造一种真正的失败感 不仅在正在讨论的领域,而且作为人。

有了外交官的孩子,建筑师的父母必须格外小心,尤其是当传递批评,也表达爱意。

对他儿子撒谎感到失望。对建筑师来说,这是事实陈述,它反映了对是非的逻辑评估。

批评会造成很深的伤口,甚至会在他与自己的关系中造成裂痕父亲。

即使在提供良性建议时,架构师也应该记住,并非每个问题需要解决方案或合理化。当他的孩子经历分手时,建筑师可能会想解释这种关系在方案中是多么无关紧要的事情,或者观察儿子或女儿现在有额外的时间做其他事情。有时,外交官的孩子需要温暖、同情和鼓励才能感受到他们的情绪 而不是行动计划。

幸运的是,在自我意识方面做出一些努力的建筑师可以知道他们何时踩了孩子的脚趾头,他们知道如何改变策略来平息外交官 即使是那些具有判断力的人 也会变得宽容和理解那些会认可并重视父母的努力的人。关系,父母和孩子都会有强烈的学习和提高的愿望,并且两者都会有很多东西可以教给对方。因此,建筑师之间的关系父母和文凭子女是最有价值的。

## 哨兵儿童

建筑师希望他们的孩子成长为聪明、独立、成功的成年人，哨兵努力达到他们榜样的标准，尤其是他们的榜样父母。哨兵儿童因此面临一个悖论：他们想要成长为自我，他们的建筑师父母为他们勾画出一个足够的模型，但他们有动力去做，所以通过服从和尊重。

在早些年，这种模式表现出色。

喜欢阅读和拼图，以及他们的 Sentinel 孩子，尤其是 Logisticians 和 Defenders，很感激这个建议，也很感激有机会取悦他们的父母。通过，建筑师推动他们的儿子和女儿管理自己，但哨兵孩子们将继续向他们寻求指导和支持。

哨兵，尤其是防御者，经常通过从事他们认为属于自己的活动来填补这一空白，父母尊重，而不是他们自己享受什么。

在俱乐部或选择大学专业时，他们会想：“爸爸妈妈会怎么想？”动态是有问题的，因为架构师最喜欢的活动通常是哨兵的弱点，以及在这些方面做得不好会损害 Sentinel 儿童的自尊心。

因此，对于 Architect 父母来说，花时间真正了解什么是很重要的。他们的孩子想要并鼓励它。建筑师完全有能力做到这一点，但是哨兵喜欢的活动——尤其是执行官和领事——对应于建筑师的弱点。跟上他们的哨兵孩子的众多朋友、俱乐部、和团体对于私人的、专注的建筑师来说可能是令人生畏的。

哨兵需要日常的可靠性、社会等级和稳定的权威，所以热爱独立的建筑师为他们完成了工作。

重视自我完善,能够认识和欣赏孩子的独特之处  
建筑师们常常真正尊重他们的哨兵孩子的坚定  
性格、随遇而安、组织协调能力  
和人。

## 探险家的孩子

如果说建筑师喜欢一件事,那就是将低效的过程转变为某种东西  
精益、干净、高效。幸运的是,探索者拥有这种热情,尽管他们的方法  
是更具体的。即使在年轻的时候,探索者也在努力掌握和个人技能:  
艺术大师和企业家被工具和活动所吸引,而冒险家和  
艺人对美和人际关系着迷。

建筑师喜欢为年幼的孩子组织新事物和新想法,让他们去探索,并且  
他们喜欢帮助孩子发展他们感兴趣的领域的技能。  
需要很长时间才能确定探索者的热情。当某件事引起共鸣时,他们很难  
被拉开。

探险家喜欢独立,随着年龄的增长,他们不再需要父母  
不断提供避免无聊的方法。当然,这非常适合建筑师。  
探索者是有创造力的人,如果他们需要来自他们的指导或建议  
父母,这是为了帮助他们将精力集中在一个有用的方向 或者至少是一个方向  
这使墙壁成为另一幅即兴表现主义壁画。

因为他们是自发的,他们的兴趣又是转瞬即逝的,所以探险者可以征税  
建筑师的耐心。探索者“我现在就要”的态度会让建筑师父母感到沮丧,  
谁重视精神集中和从头到尾看透事情。

敏感的人 尤其是冒险家和艺人 所以如果他们的要求遇到强硬路线  
受到父母的批评,关系会受到影响。

探索者对批评的敏感和冲动是迄今为止他们最大的挫折  
建筑师父母。

成功,他们担心他们的探索者会过于自我放纵而不会这样做。

建筑师父母应该记住,探索者可以通过以下方式获得成功和成就感  
尊重和追求他们的激情。

架构师可以提供足够的指导,让他们的探险家孩子远离麻烦

不会扼杀他们的创造力或阻止他们在  
世界。

## 学术路径

有些人一生中将近三分之一的时间都在学校度过。

早点工作,不要花那么多时间在课堂或图书馆。无论哪种方式,大多数

人们在学校度过了许多重要的成长岁月。

留在学术界,你在那里的时间很重要。

你在特定的职业道路上,也会影响你的自尊和心理

未来 无论好坏。

建筑师是最稀有的人格类型之一,所以其他人并不总是如此

了解他们有时书卷气和冷漠的方式。

然而,通过了解他们在学术界面临的挑战,

建筑师可以充分利用他们的时间和经验。

## 建筑师如何学习

建筑师是直觉的思考者。

直觉将相关细节组合成丰富的新想法。

过程不需要太多深思熟虑、努力或设计。

它“刚刚发生”。

建筑师学习方式的一个粗略类比是乔治修拉作为艺术家的技巧。

19 世纪的法国画家使用一种称为点画法的技术,他煞费苦心

在画布上涂上微小的油漆点。

在显微镜下,您只会看到大量无意义的点。

从整体上看,你的大脑将成千上万的点组合成一个法国人的形象

公园,充满了人类活动、景观和情感。每个点都是必不可少的

绘画,但只有当你将作品视为一件作品时,这幅画的意义才会显现整体。以类似的方式,建筑师可以吸收许多事实和信息并将它们综合成一个更大的视角。

建筑师通过他们强大的想象力处理他们学到的细节,这使得他们发现联系并掌握意义。

确保证据和逻辑支持他们的结论。

“学到了一些东西”,结论是他们可以轻松呈现的东西。很难用语言来描述这个过程发生的速度和有机程度,但是本质上就是它的运作方式。这种思维方式的流行文化示例可能是来自现代 BBC 系列的夏洛克福尔摩斯的方法。

为了让建筑师充分发挥他们的学习潜力,他们必须可以自由地在他们的精神游乐场。他们的想象力和创造力需要探索的空间,这将是如果老师或家长试图限制他们或限制他们的方式,则会适得其反组织他们的想法。过于紧凑或过于集中的课程会使建筑师不舒服,这可能会导致他们脱离课程并完成尽快通过它的动议。

可能看起来没有什么问题,但这对学生来说是浪费时间。

建筑师喜欢需要解决的难题 无论是实际的还是理论上的。他们把世界看成一个大棋盘,他们的目标是成为国际象棋高手。架构师喜欢计划,他们更喜欢带着清楚的想法去上课接受他们。像大多数直觉型和判断型的人一样,建筑师在以下情况下最自在在回答一个复杂的问题之前,他们有足够的进行深思熟虑。因为它们很慢,但因为它们很彻底。回到国际象棋的比喻,

建筑师喜欢把时间花在看板上,整理他们的下一步行动,预测未来的变化。

## 中学

在课堂上,建筑师性格类型从本质上更容易获得高成就比任何其他人格类型更有价值。

表扬或认可,但建筑师设定高智力标准来取悦自己

建筑师,尤其是 Turbulent 的建筑师,是完美主义者,他们会做任何事情这需要满足他们对自己的高期望。

解决复杂问题或解开谜团的时间和精力。

一定是为这种性格类型设计的。高智商在这个群体中很常见,获得好成绩对建筑师来说是自然而然的 尽管他们可能不申请如果他们看不到给定课程的意义,他们自己。

他们的好奇心、智慧和职业道德使他们在它涉及到他们用于学习的能量。

在他们发展的高中阶段,建筑师们新获得了以下技能概念化 或超越具体事物。

激发年轻建筑师的活力,因为他们开始在自己的领域内享受更全面的体验有远见的自我。将这种发展与他们知识和知识的增长相结合智慧,他们成长为令人敬畏的学生。

在选择课程时,建筑师会被科学、技术和艺术所吸引。

这些科目让他们成为专家,并挑战他们寻求新的解决方案。

出于类似的原因,政治学 and 经济学可能会很有趣。

建筑师往往在他们选修的任何课程中都做得很好,他们在其他科目中的高分可能不符合他们的兴趣水平。

尽管建筑师的学术实力很强,但他们的高中时代并非没有某些在此期间,社会问题可能会困扰建筑师并破坏他们的建筑师的隐居行为,加上他们的学术技能,可能会导致他们的同龄人将他们贴上“书呆子”和“极客”的标签。这可能会导致欺凌,这可能是课堂上的一个重大分心。建筑师通常可以忽略别人的意见,但是欺凌 主动的和针对个人的 可能会非常麻烦。对同学表现出不耐烦,不知不觉地加剧了问题,他们通常需要更长的时间来学习架构师认为的基本内容。

当他们看到好成绩是多么容易获得时,建筑师可能不会努力工作某些科目 尤其是那些不让他们兴奋的科目。常规规则、结构等,因此他们不必担心被“懒惰”或不专心工作。不会重视不适用于他们更大目标的事实、主题或课程。

建筑师将在大多数科目上取得成功,无论他们是否投入时间和精力。也就是说,他们可能会忽略他们不感兴趣的宝贵经验和细节,并且他们可能无法掌握一项重要的生活技能:即使您不这样做,如何遵守纪律喜欢它。

课堂外:如果你上过高中,你就会知道它的意义远不止于此只是上课。在学校的走廊和停车场里可以有尽可能多的课程有在教室里。所以让我们花点时间考虑一下高中一些重要的社会课程展开。

建筑师很少见,他们的独特性在高中时可能不会被欣赏,有一段时间当“不奇怪”成为社会优先事项时。

建筑师的问题。将此与他们对受欢迎程度或社交缺乏兴趣相结合,你有一个局外人的素质。

很难,即使这个角色是自我强加的。

单独或与一小群与自己相似的人一起出去玩。

孤立会助长不愉快和不公平的刻板印象。

建筑师在学术、科学或技术课外活动中感觉最自在

让他们加入任何组织可能需要一些鼓励,但它

如果主题正确,会更容易,例如涉及机器人或火箭的俱乐部。

突出技能和智慧吸引建筑师。国际象棋俱乐部,艺术俱乐部,拉丁俱乐部,

辩论队、模拟联合国 任何挑战建筑师并提出有趣的东西

他们可能会参加心理锻炼。

建筑师偶尔会在课外团体中担任领导角色,但只有当他们

需要专业知识和解决问题的能力。

那些负责人在他们的头上。

出风头,他们解决问题的需要可以取代他们向前迈进的犹豫负责。

## 工作还是上大学?

虽然许多因素会影响一个人是否应该上大学,但人格类型在等式中发挥作用。

通往成功和安全的 fastest 途径。

反对人人享有高等教育,因为看到大学辍学生成功

在我们的技术时代规模宏大。史蒂夫·乔布斯和比尔·盖茨是最著名的两位例子。无论如何,大学只是发现一个人的利基的一条潜在途径。

那么,建筑师在考虑上大学时应该考虑什么?

我想从事的工作是否需要学位?

根据他们的兴趣,建筑师可能需要以追求某些职业方向的执照或学位。

政治学家、律师、教授或学术研究人员显然需要一些培训。对建筑师最有吸引力的职业往往需要文凭。

我能从上大学中获得一些无形但有价值的东西吗?

对于许多人来说,高等教育不仅仅是提高您的就业能力。大学是一段人生的通道,是一次成长的机会,是迈出一步的机会成为一个独立的年轻人。在大学里有充足的机会去探索架构师们非常喜欢的系统、理论和模型。大学可以提供时间,空间和指导,以帮助年轻的分析师发现他们在世界上的位置。

## 在大学

上大学或大学的建筑师几乎立即有宾至如归的感觉 在学术上,如果不是社交。不管高中是什么样子,建筑师都有真正的机会当他们上大学时会发光。合适的大学可以让建筑师自由发挥他的或她强大而富有创造力的才智。

高中在课堂上或学习小组中寻找志趣相投的人。

然而,令人沮丧的是,它甚至会引起怨恨或竞争。

建筑师可能不是池塘里唯一的分析师,也不是班上最聪明的孩子。

大学是建筑师真正发挥其优势和才能的时期。

可能吸引建筑师的因素包括科学（任何类型）、技术（任何类型）、经济学、政治学、法律、商业分析、教育和人类学等等。

建筑师往往在他们尝试的任何事情上都做得很好,但他们最能满足的专业是要求他们解释和综合错综复杂的事实和数据网络。

有些人设计他们的大学经历是为了过上好日子

之后 架构师可能采用的目标。

也就是说,建筑师上大学的目的通常是

成为他们领域中更好的问题解决者。

并且价值足以保证在毕业后的几年内获得高额收入。

架构师的难点之一是那些没人想去的课程:

基础先决条件。

每个建筑师学生都会遇到看似初级或毫无意义的课程。

建筑师很可能会想忽略或拒绝这些课程,但并不那么令人兴奋

课程作业实际上可以为建筑师和其他分析师提供良好的纪律实践。

毕竟,大学毕业后的生活通常会承担一些看似毫无意义或无聊的任务 但实际上无论如何都是必要的。对于有自我意识的建筑师来说,大学可以是一个机会来建造纪律并为成人世界做好准备。

像大多数年轻人一样,建筑师喜欢离开工作带来的自主权

大学。对于大多数学生来说,这是离开家人的第一个重要生活体验

以及他们的家庭规矩。

机会进入他们自己或逃避他们在

建筑师略显笨拙或冷漠的社交风格会跟随他们

大学和“派对生活”对他们影响不大。

在生活中,建筑师们会独处或与一小群朋友共度时光。

然而,如果他们的辛勤工作和完美主义带来的压力变得难以承受,建筑师可能会游览派对生活。

对自己苛刻,设定高期望并给自己施加太大压力。

在这些情况下,他们的反应可能是沉迷于派对、酗酒、吸毒或随意性行为。

然而,随着时间的推移,建筑师对控制、理性和明确目标的偏好应该接管。更有可能的是,聚会只是一个短暂的阶段  
建筑师。

对于典型的建筑师来说,大学生活代表着成为专家或

他们想从事的领域的专业人士。

教育,他们会越来越觉得自己正在融入自己。

建筑师可能永远不会成为社会牛蝇,他们周围的人会开始欣赏他们的能力,并推而广之,建筑师本身。

## 职业和专业发展

建筑师以消化困难、复杂的原则和能力而著称。

将它们转化为清晰可行的想法。建筑师是优秀的战略家,他们的想象力和信心使他们能够设计和实施具有挑战性的长期计划没有太多问题的计划。在正确的职业道路上,这些技能可以极大地建筑师擅长涉及规划、战略和理论严谨性的工作。

在项目经理、系统工程师或营销策略师中找到许多架构师。

典型的建筑师职业也倾向于允许并需要独立思考。

喜欢挑战,讨厌例行公事,他们会尽一切可能避免或自动化令人麻木的任务。建筑师擅长“独狼”,这使他们非常出色科学家和研究人员。很难想象一位建筑师严格地选择行政或团队合作导向的角色。

在不被其他团队成员不断质疑的情况下发挥他们的创造力。

建筑师最看重效率和能力,因此他们的理想职业

将奖励个人的主动性和决心。建筑师坚持高标准,并且他们会在人们因关系或虚张声势而晋升的情况下排名而不是优点。没有比重视社会价值更容易失去建筑师尊重的方法了技能或关系胜过专业能力。

建筑师具有出色的分析和创造能力。

面向客户或基于团队合作的职业。

和计划者,他们独自或在小团队中做得最好。

和领导能力,前提是他们认为该人有能力。

架构师、优秀工程师、军事家、程序员、系统分析师、律师、  
或自由顾问。

建筑师在可以结合他们的想象力、开放思想、  
和战略思维能力。

假设和可能性。更多的时候,建筑师有远大的梦想和  
野心,但他们可能会将其隐藏起来,甚至不让他们的核心圈子知道。

无论他们的领域如何,架构师本质上都是问题解决者。

不仅仅是发现系统中的缺陷并设计有效的创新解决方案。

可以应用这些相同的技能以获得专业认可和进步。

建筑师冷静的决心和敏锐的推理能力赋予他们明显的优势

在战略性地思考他们的职业生涯时,他们比其他性格类型的人更胜一筹。

尽管多才多艺且非常聪明,但建筑师在他们的工作中会面临许多困难

如果他们选择了错误的道路,他们的职业生涯。这种性格类型的人很少见,而且他们

可能不容易找到鼓舞人心的榜样或职业规划的相关建议。

完全适合 80% 或更多的人可能会感到沮丧和疲惫

大多数建筑师。

那么如何选择正确的道路呢?

## 走上职业阶梯

万事通、极客、活百科全书 建筑师应该都听过这些

在他们的一生中多次赞美。

一开始就不会将“极客”视为一种恭维。)像其他分析师一样,架构师是

当他们有机会将他们的知识与他们的想象力结合起来时,他们就势不可挡。  
也就是说,找到这样的机会可能是一个挑战。

无论他们的爱好或抱负是什么,建筑师在拥抱技术时都会做得最好  
和科学。即使他们选择的职业与技术没有直接联系,建筑师  
应该以不  
不仅激发了他们的想象力,还提高了整个系统的效率。

在求职方面,建筑师不太可能擅长网络和  
社交 许多其他性格类型的人找到工作的主要方式。  
如果建筑师与志同道合的人联系并花时间,他们可以在这方面有所改进  
以提高他们的社交能力。  
没有广泛的社交网络也没关系。

好消息是分析师知道如何规划,而架构师尤其擅长  
为了找到工作,他们应该考虑自己想要在生活中实现什么  
然后逆向设计几个可能的行动计划。  
第一步可能是,规划潜在渠道,制作介绍性电子邮件,  
提出论点 这些事情对建筑师来说是自然而然的,他们不应该  
犹豫要不要利用这样的优势。  
有必要想出一个高度针对性的方法,但是一封好的电子邮件发送到  
合适的人往往比 100 个随机申请要好得多。

在求职过程中,考虑如何以与众不同的方式展示自己的技能  
你来自其他候选人。作为一名建筑师,你可能有一系列的爱好和  
兴趣,这对你有利。  
在你想进入的领域具有吸引力,然后将这些想法转化为现实生活中的项目。  
您可以参加比赛、参与志愿者项目、建立在线形象

或博客,或撰写文章并将其提交给媒体。

简历不仅能让你成为更有吸引力和多才多艺的候选人,还能提供你和面试的谈话要点。常见的面试问题 例如,

“描述你使用解决问题技能的情况” 当  
您有多个项目。

您现在可以做的事情来展示和培养您的技能。

如果您即将参加面试,请不要假设您的技术知识和热情会让你高人一等。相反,温习一下你的演讲技能并了解常见的面试技巧和问题。

被诸如“你最大的弱点是什么?”之类的问题措手不及问了很多模板问题,尤其是在找工作的早期阶段,以及提前考虑你的答案。建筑师往往是强有力的候选人,但他们通常发现很难传达该信息,因此可能会输给更少的人合格但准备更充分的候选人。

在做出职业决定时,倾听自己和直觉。建筑师擅长自我反省,但这种特质可能会被其他因素所掩盖,例如外部影响或经济利益的前景。最后,只有你自己知道什么会让你真正快乐。这并不意味着你应该在开始时抱有不切实际的期望你的职业 入门级的工作很少有趣或令人满意 但它是你的找到正确的职业道路的责任。

好或被视为有声望。

考虑因素,但作为架构师,您将始终知道自己处在错误的位置。

在找到第一份工作时,您的干劲和专注力将大有帮助。

但是,在追求成功的过程中不要忽视人际关系。

他们希望自己在学校花更少的时间为自己的职业做准备  
更多时间发展人际关系。

倾向可能会给你带来很大的压力,并建立一个朋友圈和  
盟友,无论多么小,都会在困难时期提供安慰和支持。

## 专业发展

建筑师经常说,无论工作是什么,他们工作中最好的事情就是使用  
解决复杂问题或系统性问题的创造力。

个性类型不想检查会计日志中的#319条目;  
询问为什么系统不够好,无法自动修复任何错误。

建筑师是最终的策划者。

这让他们在工作场所赢得了很多朋友。

时刻并在瞬息万变的情况下茁壮成长。

关心,将权威和规则置于一切之上 资产负债表的管理者和  
这些类型都无法与建筑师匹敌 甚至接近

当需要设计一个系统、协调许多运动部件或管理巨人时  
企业机会、威胁和目标的棋盘。

在这些情况下,理性思维是无与伦比的。

作为一名建筑师,您的思想既是您最大的天赋,也是您最大的诅咒。

环境很合适,你很快就会被注意到和赏识;否则,你会

无休止地因效率低下而沮丧。建筑师往往拥有许多可转移的技能,所以  
如果没有特定角色,请毫不犹豫地提升他们并寻找更好的牧场  
很适合你。

正如您在上学期间可能意识到的那样,您擅长吸收新知识,尤其是技术性的。

开始学习和尝试新事物。

各种培训计划或订阅形式的学习机会

专业杂志和互联网提供了无数的课程和课程。

一条特定的信息不会提供任何立竿见影的好处,但它可能会被证明是有用的

在某些时候。你永远不知道主管或同事什么时候会问是否有人

了解某种计算机程序或项目管理技术。生活充满了

这些机会,并且建筑师比其他性格类型具有主要优势

在保留知识方面,尽可能扩大你的技能组合。

静脉,不要害怕探索对你来说全新的主题。

视野并增强您的自信心。

你也可以考虑追求一种爱好,你可能会变成一种来源

未来的收入。

高薪但没有智力挑战的职位。

有机会做一些真正让你兴奋和鼓舞你的事情,不受任何限制

雇主与雇员的关系。如果你创造价值,你就会找到一种方法成为

及时盈利,您将能够在建筑师的另一个重要方框内打勾

幸福清单:独立的渴望。

你的爱好可以是任何东西:一个关于你最喜欢的电脑游戏的网站,一个当地的

邻里倡议,或小型咨询公司。

世界,而其他人则专注于本地或个人事务。做你真正喜欢的事

同时保留正规就业的安全网 谁知道呢,也许是你的想法

将是下一个“大事”。如果你能把一些财力转移到你的爱好上,那么

更好。建筑师往往是优秀的战略家,所以你不应该有任何管理这个平行“职业”的困难。

建筑师在职业发展中面临着一些责任和挑战。

还记得你的思想是如何既是礼物又是诅咒吗?在试图确定哪条道路是最适合你,你很可能会想太多而陷入困境。找时间思考和反思,但不要执着于细节。

当他们真正放松并对自己的技能充满信心时最好,所以不要太担心走哪条路。作为架构师,您可能更有知识和足智多谋比大多数人,甚至当你不知道什么的时候,你的直觉特质会让你即兴创作,而你的思维特质会让你保持领先地位理性的道路。想想你到底是谁,你想在生活中实现什么,然后成为相信您的技能和知识会让您走得更远。

在办公环境中,大多数架构师面临的另一个问题是关系。

在他们生活的其他方面,建筑师很少关心在办公室交朋友或盟友。然而,如果你忽视了你的职业关系,你就有可能扼杀你的发展和错失的机会 个人的和专业的。

人际关系可能是有益的,因此请保持开放的心态并考虑了解您的同事更好。

是的,建立联系会帮助你提升你的职业生涯,但这个过程也可能表明你实际上是一个非常好的领导者。

这一点,再加上他们对独立的渴望,使他们成为天生的领导者。如果您的职位可以发挥您的优势,您的非架构师同事可能会觉得对你的恐惧和尊重的结合。

和建议会让大多数人本能地想要跟随你的领导。

因此,您无需为了影响他人而牺牲自己的诚信。

相反,努力与您建立联系并建立一定程度的相互信任

同事们。你已经有神秘的光环了,所以不要因为

傲慢或居高临下,这是年轻建筑师最常犯的错误。

很有可能,您将需要大量的智力刺激和挑战

与其他一些人格类型不同,建筑师从不

其实满足了他们的好奇心,他们一直在寻找新的谜题和追求

未解决问题的新角度。很少有职业道路完全不适合建筑师,

但不幸的是,许多角色和雇主可能没有充分利用您的主要技能。

随时随地探索、学习并找到使用战略思维技能的方法

你自己。但如果一个特定的角色不适合你,你将无法动摇

感觉自己来错地方了 无论薪水多高或工作稳定

位置可能。

在工作风格方面,建筑师在他们需要做的情况下表现不佳

时间压力下的陌生工作。

危急情况下,如果给予足够多,您可能会感觉舒服得多

评估情况并做出明智决定的时间。

将军更适合做计划者而不是一线执行者。

优秀的领导技能潜伏在表面之下,但处于“紧急状态”

模式”会让你很快筋疲力尽。

最后,值得重申的是,社交智能与其他技能一样重要,如果

仅此而已。许多建筑师驳斥了这个想法,认为闲聊之类的事情没有什么价值

和社交。作为架构师,您重视个人成长和发展,因此您可以

发现自己对遇到的某些人的肤浅和被动感到失望。

尽管如此,还是会通过更多地了解是什么驱动和激励其他人而受益社会成员。拥有这些技能可以给你带来巨大的优势 无论是在工作和其他地方。有时化解一个困难的利益相关者可以让你走得更远而不是建立一个效率是旧系统两倍的系统。

动荡的人,远远落后于指挥官和辩论者,他们的外向分析师表兄弟,说到说服力。同时匹配强大的口才这两种类型的边界是不可能的,提高这些技能可以让建筑师独一无二将他们的想法转化为成功项目的机会。

## 类型之间的通信

当你参与谈话时,你会想要找到共同点并避免沟通陷阱。

分析师和四个角色组,包括潜在协同作用的简要概述和障碍,以及一些帮助您在棘手的水域中航行的技巧。

动态出现在工作场所,但基本原则适用于其他环境出色地。

### 分析师 分析师交流

共同点

两位分析师经常会发现他们“说同一种语言”。

理性论证,进行概念性讨论。

他们的重点将放在大局的想法和概念上。

作为解谜者,分析师探索系统和概念,参与“假设”讨论彼此分享他们的想法,以改进他们来到的任何系统或企业跨越。当谈到头脑风暴或弹跳时,两名分析师可以是完美的搭配彼此的想法。两位分析师之间的头脑风暴可能会扩展成一系列讨论,因为每个人都需要时间来思考一个想法的不同方面。

如果他们有动荡的特质,双方都会追求 甚至坚持 完美。其他人可能会觉得他们的标准太苛刻,但 Turbulent Analysts 很容易同意卓越是一个有价值的目标。(也就是说,他们可能并不总是同意如何定义“完美”。)

分析师鄙视意识形态争论、情感诉求和“软”合理化。他们会很快发现企业、风险投资或雇主。如果两名分析师发现公司或其领导层存在缺陷或不一致,他们可能会在此类问题上结成临时联盟。

两个分析师之间的对话往往是崇高的,因为闲聊对他们来说都不感兴趣。事实上,他们可能会发现彼此的陪伴可以让他们从饮水机聊天的乏味中解脱出来。他们也可能将他们的远见倾向和他们有目的的、有意义的工作。

#### 潜在问题

两位分析师可能面临的最大的陷阱之一是竞争。有点罕见,分析师可能不习惯在房间里有另一个分析师,这可以是不舒服 尤其是当他们遇到另一位分析师分享他们的特定兴趣。在分析师高度集中的某些职业环境中,竞争可能会很激烈,特别是对于那些被领导职位吸引的人。

在情感上不容易发生戏剧性的变化,他们可能会固执到足以引起  
尽管如此,职场动荡。

如果两个分析师相互竞争,他们可能会变得根深蒂固  
反对意见或粗暴批评对方。分析师经常对他人的观点表示蔑视  
错误或显示有缺陷的逻辑。《生活大爆炸》中的分析师角色 Sheldon Cooper  
理论”是这种态度经常被提及的原型。

节目中的朋友可能会被他的判断伤害,职场上的分析师可能会受伤  
如果他们交换严厉的批评,就会互相批评。

在更顺利的情况下,两名分析师可能会发现自己陷入了天才的泥潭  
如果他们一起集思广益时产生了太多好主意。

需要资源和机会成本,分析师可能会陷入困境

在某些时候,他们可能需要引入哨兵或资源管理器来

提供一个实际的观点。知名作家经常建议新作家“谋杀他们的  
亲爱的,”或者去掉那些不会推动故事发展的精美台词和句子。

有时,分析师可能需要为了项目的实际利益而扼杀他们的“亲爱的”想法  
或业务。如果他们以自己的概念推销自己,分析师可能会很固执。

或更多在一起可能几乎无法移动。

## 沟通技巧

- 不要犹豫,提出深刻的问题并与他人分享您的观察结果  
分析师。
- 给其他分析师空间,让他们自己处理新想法或材料。  
在他们有机会仔细考虑之前,他们就对某事进行了权衡。

- 注意任何竞争冲动,这可能会引发阻挠或过分苛刻批评。
- 并非所有分析师都会同意您的看法,他们的评估可能并不总是完美。准备好表现出一些耐心,让他们证明 或失败证明 他们用自己的时间和方式证明自己的观点。
- 大多数分析师喜欢智力上的争论,还有什么比另一个更好的合作伙伴分析师?其他类型的人可能过于敏感或过于固执己见。分析师作为参与讨论和富有成效的辩论的机会。注意不要在理论上的较量上浪费太多时间。
- 分析师组内向的内向类型可能需要一些鼓励来分享想法,甚至与其他分析师一起。鼓励他们这样做而不是要求他们这样做。

## 分析师 - 通信文凭

### 共同点

分析师和外交官都更喜欢讨论“大局”而不是小细节。

他们几乎是下意识地吸收新知识,然后将其融入更大的系统中星座的直觉理解。

创造性地连接点,通常以深刻和意想不到的方式。

连同他们对非常规思维的共同热爱,给分析师和外交官很多共同点和机会结合他们的才能。

他们如何相互补充

外交官生活在一个充满价值观和同理心的世界里。分析师更愿意系统和谜题,他们重视效率高于一切。

通过将人类带入他们的系统来提供产品。

分析师设计或创新的任何系统。

另一方面,优先考虑爱、和平与和谐的努力可以得到一点软的边缘。理性的分析对于一个组织或项目的成长是必要的和进步,这就是分析师的贡献所在。

外交官和分析师都喜欢将新颖的想法融入模型或系统中。

外交官为完美的社会 (或完美的劳动力)创造理想的设计,分析师想象和设计一个完美的系统。简而言之,分析师对事物表现出兴趣,而外交官对人表现出兴趣。尽管存在这种差异,分析师和外交官如果他们接受彼此的关注点并分享自己的贡献,就可以相处得很好自由地。

潜在问题

高效的分析师和善解人意的外交官之间的差异可以创造点争论。分析师可能会认为外交官的观点过于温和,而外交官可能会认为分析师的观点是无情的或没有原则的。

假设一名外交官和一名分析师正在野生动物组织辩论下一步行动。角马种群过剩的解决方案,分析师可能会考虑减少种群数量通过狩猎。毕竟,分析师可能会推断,任何一个物种的种群数量过剩在生态系统中造成严重破坏。另一方面,外交官可能认为所有生命都是神圣的并提出诱捕和搬迁工作,以在不影响人口的情况下重新分配人口

伤害角马自己。

很明显,但是任何一个观点都是错误的吗?虽然您可以保留的资源有限在野生动物社区中保持平衡,你不一定要对此不人道。

一起工作的分析师和外交官可能会花费大量时间进行辩论他们不同的方法。

用触摸屏电脑代替前台接待员。

比持续受薪的雇员便宜,并且可以做基本相同的工作。

同一办公室的外交官经理会想知道当前的福利

接待员和用机器迎接访客时缺乏人情味。

分析师会强调整省的时间和金钱,而外交官会哀叹乏味的方法和对员工的漠视。

解决了这样一个根本性的分歧,但很难说任何一种观点都是无效的。

在与不以自己的方式看待事物的人打交道时,分析师可能会粗鲁和不耐烦,外交官会变得沮丧和失望。

冲突,如果他们的分析师诋毁者给人的印象是过于苛刻或

居高临下。也就是说,如果外交官看到分析师的

态度是一种“不公正”。只要双方都意识到这些敏感性,他们就可以努力维持工作场所的和谐。

## 沟通技巧

对有关外交官的分析师的建议:

- 如果您想要发自内心的回应,请向外交官提出结合“谁”的问题和“为什么”查询。

自然。

- 要了解外交官的动机,请尝试发现哪些价值观对他们来说很重要  
他或她。
- 外交官可能对刺耳的话非常敏感。  
关闭,至少暂时关闭。
- 至少偶尔向外交官同事表示赞赏和感谢。  
他们对积极的关注反应良好。

外交官关于分析师的建议:

- 要从分析师那里得到诚实的回答,请提出以“为什么”开头的问题。  
很可能会喜欢讨论原因和后果,不管话题是什么。  
愿意探索他们对您的组织的看法以及他们认为需要采取什么措施  
让它运行良好。
- 如果你与分析师沟通有困难,不要害怕问他们为什么  
认为是这样的。很可能他们不会被冒犯,他们可能会深思熟虑  
分析你们两个之间的动态。  
将来如何接近他们。
- 尽管分析师通常很聪明,但他们因缺乏情感而臭名昭著  
智力。尽量不要接受他们的任何不友好的回应或评论  
严重或过于个人化。

## 分析师 – Sentinel Communications

### 共同点

虽然它们可以相互补充,但 Sentinels 和 Analysts 几乎没有什么东西很常见,除了他们对效率的热爱。

大型系统和概念,而 Sentinels 致力于更小、更实际问题。

### 他们如何相互补充

当他们找到适合自己的工作时,分析师和哨兵会倾向于不同的工作功能分析员是组装系统构建模块的远见者。

另一方面,有效地处理此时此地的事务,执行实际操作任务和创建秩序。分析师经常问“如果”和“为什么”,而哨兵则更多可能会问“如何”并期待一个具体的答案。

那么这两种类型如何相互合作并成功沟通呢?

方式,这是一个完美的匹配。分析师通常需要有人来实现他们的愿景。

擅长操纵想法,但如果他们与这样的人合作,他们会做得最好

将他们的想法转化为实际的东西。哨兵可以很容易地完成这个角色。

对此的刻板印象可能是有远见的 CEO 和实际的行政助理。

将 Tony Stark 和 Pepper Potts 视为钢铁侠电影中的讽刺漫画。

Pepper 忙于设计他的技术,让 Stark Industries 保持运转。

鉴于此示例,您可能会将 Sentinel 想象为有远见的 Analyst 的下属,

但不一定是这样。

老板,例如,他们会互相补充一样。

如果他们接受彼此的角色并发挥各自的优势,每种类型都可以变得对对方无价。分析师和哨兵可以创建一个互惠互利的在工作场所建立令人羡慕的富有成效的伙伴关系。

#### 潜在问题

有句老话:“除了湿漉漉的婴儿,没有人喜欢变化。”

像分析师和外交官这样的直觉类型喜欢变化,他们寻求新的想法和需要改进的地方。在某种程度上,这些类型渴望改变,因为它代表着成长和他们的可能性。

另一方面,Sentinels 坚持经过验证的标准和传统,他们喜欢与现状一起工作。分析师很少考虑现状,尤其是当它得到以改进系统的方式。哨兵可能坚持以“正确”的方式做某事,根据一直以来的做法。与此同时,分析师可能会坚持“更好”的方式,不管它是如何完成的。

传统与变革之间的冲突也许与人类本身一样古老,并且可以肯定会在工作场所造成问题。在分析师和哨兵之间,这种紧张关系可以以被动攻击性抵抗或互相打折的形式发挥作用贡献。避免这种情况需要仔细沟通、保证和了解更多。

就他们的社交风格而言,分析师可能缺乏对情感的热情和体贴他人的需要。哨兵是养育者和保护者,他们富有同情心,对同事有同理心。控制,他们优先考虑他人的福利,并且可以非常忠诚。

哨兵最好不要把分析师的批评看得太个人化 无论是针对他们自己或他人。分析师最好理解哨兵可能会对严厉的评论和即兴的负面反馈做出糟糕的反应。如此投入于现状并使事情顺利进行,他们有时会受到批评对一个组织或其他人非常个人化。

## 沟通技巧

给有关 Sentinels 的分析师的建议:

- 努力对 Sentinels 的贡献表示赞赏。  
一定要寻求别人的感激,但当他们得到时,他们会变得充满活力它。
- 当您建议对系统进行更改时要深思熟虑并慎重考虑。  
Sentinels 的第一个冲动将是维持现状。变化可以动摇他们的控制感。
- 与 Sentinels 交谈时避免对他人进行无用的批评。
- 要与 Sentinel 建立联系,请将您的理论和想法与实际的特定任务联系起来。

关于分析师的哨兵建议:

- 请记住,分析师的同事会从您对细节的关注中受益 即使他们似乎不认识或不欣赏它。
- 尽量不要把分析师的任何批评或严厉评论当成针对个人的。
- 不要用不必要的细节给分析师增加负担。  
信息。

## 分析师 – Explorer Communications

### 共同点

探索者和分析师都喜欢寻找答案,但他们这样做的方法是非常不同的。虽然分析师喜欢对想法和系统进行理论化,但探索者宁愿亲自动手解决问题。

行动前的潜在结果和后果,而探索者迫不及待地想得到开始了。

如果分析师和探索者容忍他们的分歧并认识到他们的目标是然而,如果他们保持一致,他们就可以进行富有成效的讨论。关系,只有当两个人为了共同的目标而建立联系时,合作才有可能同时认识到他们差异的价值。

### 他们如何互补

探索者和分析师可以建立强有力的工作关系,只要他们认识到他们不同的优势。

分析师提出新想法,探索者想办法将其变为现实。

众所周知,分析师在实施方面很弱,而探索者却很强。

另一方面,探索者有时会以牺牲大局为代价来关注细节 a 可能使他们的组织的愿景不同步的趋势。

分析师可以帮助探索者重新调整其背后更大的原则和动机项目。

想想 1970 年美国宇航局太空任务阿波罗 13 号的故事。在发生机械事故后,目前尚不清楚飞船上的三名美国宇航员能否成功

活着回到地球。在这种情况下,休斯顿的地面控制可以被认为是分析师。这些团队成员计算了所有数字并制定了轨迹这可以让宇航员回家。船上的宇航员担任探索者,做动手工作和执行细节,他们最终将胶囊带回家。地面控制人员与宇航员之间的沟通对于成功实施至关重要这说明了探索者和分析师的不同功能和风格如何运作共同完成同一个目标。

#### 潜在问题

分析师可能会对探索者对细节的关注感到恼火,而探索者可能会觉得分析师的想法过于模糊和不切实际。解雇分析师,因为他们的头在云端,不了解实际的一面任何事情,或者行动太慢。对那些不在崇高观念、战略规划和复杂的系统。他们可能会认为探索者缺乏灵感、心胸狭隘或鲁莽。如果这些挫败感失控,双方之间的沟通就会中断向下。

#### 沟通技巧

给有关探索者的分析师的建议:

- 探索者对概念性问题感到厌烦。与他们交谈时讨论理论。想法,添加您知道的事实,并为探索者提供他们需要的空间来创建一个可行的实施。他们可能会通过将您的想法变为现实来让您感到惊讶令人兴奋的方式。

- 天才有多种形式。  
情报,一种依赖于细节和执行的情报。  
细节对你来说可能看起来很乏味,成功取决于他们对细节的关注点。对探索者要有耐心,不要试图强迫他们以不适合的方式工作对他们来说是陌生的。尊重他们的风格,就像你希望他们尊重你的一样。
- 要吸引探索者,请向他们提出“如何”的问题。  
他们解决问题的能力。

#### 给探索者关于分析师的建议:

- 分析师对细节感到厌倦,而且与你不同,他们不会关心了解每一个事实。当你与他们交谈时,解释你的想法将如何影响更大的组织或系统,并请他们从那个角度给你反馈。  
分析师的优势可以避免您不知不觉地犯错方向。“长远眼光”往往是你的盲点,分析师可以帮你接着就,随即。
- 不要因为过于理论化或不切实际而解雇分析师。  
朝着一个有效的结果。尝试在这里找到共同点,即使这样做似乎毫无结果。您可能会惊讶于与分析师结盟的帮助有多大从长远来看。
- 要吸引分析师,请向他们提出“为什么”的问题。

## 职业发展

所以你找到了一份工作并安顿下来。你甚至学会了如何最好地与人沟通来自不同角色组的同事。但是现在呢?作为架构师,你怎么能事业上的进步,可能会遇到什么困难?

随着他们在职业生涯中的进步,架构师往往在非经理角色中做得最好。

具有这种性格类型的人自然会成为主题专家而不是拥有数十名下属的高级管理人员。

公司和科技公司 已经开发了替代职业轨道

奖励和提拔员工,但不赋予他们管理职位。

组织,架构师员工可以安全晋升,而不会被负担监督任务。

然而,即使在晋升需要管理责任的领域,建筑师

可以找到自己的方式。像所有分析师一样,架构师擅长规划流程和

系统,他们不可避免地会提出改进的想法和建议

商业模式的效率。

多管闲事)将带领建筑师了解各种项目和业务领域,这

使他们能够间接影响与其特定角色无关的活动。

通过产生新的想法和了解他们公司的各个方面,建筑师

可以得到认可,吸引晋升,扩大影响范围 所有

不会让自己负担过重或增加管理责任。

安全和未来前景也将得到改善。

挑战获得适当的经济补偿。

在不赋予额外管理职责的情况下给员工加薪。

同样重要的是要记住,在一些组织中,高级职位不授予员工有更多的自由或自由度。如果有的话,这些角色可能需要更多的繁文缛节和更密切的监督。建筑师在可以独立工作的职位上表现出色制定和实施解决方案。

阶梯可以限制而不是扩大这些机会。

做好留在同一个角色,利用时间学习和成长,然后找到更好的在另一家公司的带薪工作。

不是为建筑师制作的。

## 备选方案

有时,建筑师无法在他们目前的工作场所取得进步 要么因为他们的雇主不重视架构师的特质,或者因为根本没有空间除了更换雇主之外,还有其他选择 其中一些出乎意料 对于发现自己处于这种情况的建筑师来说。

这可能看起来很激进,但你不需要被雇用才能过上舒适的生活。一个充满可能性的时代,把你的时间卖给一家公司并不是产生收入。建筑师是富有想象力、大胆的人,并且由于他们能够产生新想法和令人惊讶的联系,他们可以作为企业家茁壮成长。

许多人觉得自雇的概念很可怕,但如今,即使传统就业者很少有真正的工作保障或晋升保证。因此,为自己工作可能是一个可行的选择,并且它提供了许多好处与 Architect 价值观保持一致,包括灵活性、独立性和对项目的控制。

此外,个体经营消除了建筑师在企业中的主要障碍环境:被迫与他人互动。

他们想要执行哪些任务以及他们想要委派或外包哪些任务。意味着创业建筑师可以回避他们的一些小毛病,包括服从命令,从事繁琐的行政工作,或与不负责任的人打交道无法或不愿改进。个体经营为建筑师提供了许多主要好处,尤其是在当今的全球和始终连接的环境中,人们性格类型可以在这方面非常成功。

当然,如果没有好的想法,尝试创业是没有意义的。建筑师想出不同寻常的联系的能力使他们能够大放异彩。想出一个产品,但是想出一个想法、产品或可以成长为创新企业的解决方案。为什么谷歌和 Facebook 是由极客在他们的地下室和宿舍里开发的而不是在跨国公司朝九晚五工作的工程师。动手创业,运用你的创造力和战略思维能力来设计一种满足现有需求 (或创造需求) 的有趣方式,并且不要害怕尝试。建筑师可以是优秀的企业家,既有必要的想象力建立良好的商业模式和在困难时期继续前进的意志力。

## 合适的职业

让我们来看看一些最适合建筑师的具体工作。我们可以提供一份完整的职业清单,但我们将概述一些工作样本与建筑师的个性特征相一致,并添加了对他们适合的解释。在考虑自己的职业时可以使用这些描述来制定指导方针目标。

对于已经在职的人,这可以作为对工作的确认或解释

为什么你对目前的角色感到高兴或不高兴。

或高兴,但我们希望以下材料能为您提供一些见解,让您

个人决定。

商业战略领域的职业与智能工程领域的职业截然不同,因此

我们将这些职业机会分成不同的领域或兴趣领域

往往适合建筑师。

### 工程与设计

工程和设计是使用科学、数学、设计的学科的广泛类别

创造机器、结构或系统的技术和独创性。

创造新产品,改进旧产品,并为他们的技术寻找新的应用或

专业知识。

建筑师有在无关细节的噪音中发现趋势和趋势的诀窍

- 然后使用该信息来改进现有系统或构建更好的系统。

好奇心和对效率的渴望使他们成为工程和

此外,大多数工程师和设计师独自在绘图台上工作,

大部分时间是一台计算机或工作台,这满足了建筑师的“独行狼”

一些可能对他们有吸引力的职位包括:

- 软件工程师
- 机械、电气或任何其他类型的工程师
- 建筑师
- 发明家
- 环境规划师
- 城市规划师

这些角色可能极具挑战性,但克服这些挑战是巨大的奖励建筑师。

研究/科学

建筑师迫切需要发现一切是如何运作的。

他们还对通过研究揭示自己的模式着迷。

主动探索未知领域或为旧事物寻找不同的方法

学科。该类别中的一些工作包括:

- 学术研究员/教授
- 物理科学家
- 生命科学家
- 天文学家
- 医学研究员
- 物理学家
- 心理研究员
- 化学家

建筑师研究人员和科学家钦佩具有相似动力和能力的其他人,并且他们

如果他们觉得自己是在和平等的人打交道,他们就可以成功地合作。

最好自己独立工作。幸运的是,科学或研究职位不

必然需要很多社会联系。

药品

在医学领域,建筑师是彻底的诊断师和从业者。

可能缺乏床边的方式,他们弥补了能力。

架构医生快速评估一系列症状并辨别准确的

诊断。他们使用类似的全局方法来开发有效的治疗方法

以下任何领域都会满足建筑师的需求

他们自己着迷于医学难题：

- 精神科医生
- 病理学家
- 神经科医生
- 药理学家
- 心脏病专家
- 诊断师

临床角色可能需要比研究职位更多的社会互动,但他们给

建筑师有机会集思广益,汇集他们的精神资源

分享他们的奉献精神 and 智慧的人。

战略

架构师属于称为分析师的角色组并非偶然。

设想和操纵系统,在精神上剖析它们,确定需要的领域

改进,然后以更有用的方式重建它们。

“战略”有点作弊。建筑师所做的一切都将以某种方式具有战略意义,

但并不是所有的战略性工作都能很好地归类。

- 业务管理员
- 管理顾问
- 项目经理
- 军官
- 教育顾问
- 投资分析师

这些工作有什么共同点？

设计和实施新战略的机会 换句话说,建筑师做到最好。

## 是什么让工作不适合建筑师？

现代社会,我们把大量的时间花在工作上,也关注自己的事业给我们的生活以意义。因此,重要的是我们要避免那些不  
与我们的个性相协调。

适合建筑师：

限制性环境

建筑师喜欢试验和探索新想法。

工作场所太僵化,建筑师会感到窒息和没有成就感。激情拼图求解器,建筑师在限制性工作时不会发挥最大能力  
环境阻止他们追求新的途径和想法。

为了充分发挥作用,架构师需要独立,而不是监督。

指导方针、严格的标准或微观管理只会妨碍他们。

这种性格类型需要精神空间来发挥和追求他们的激情。

厌恶办公室政治,厌恶被束缚在既定职业道路上的感觉。

建筑师可能会因为这些原因而认为不适合的一些职业示例包括：

- 行政助理
- 士兵
- 会计师
- 法规执行者

- 法官

过于依赖面子时间的工作

建筑师倾向于独自工作。像任何引入的类型一样,建筑师将成为

如果他们被迫与他人一起工作太久,他们会筋疲力尽。除此之外,建筑师可以

怨恨其他人,认为他们是障碍和干扰,他们可能会讽刺或

居高临下地对待那些他们认为不如他们平等的人。

令人不快的工作环境和打击士气。

此类别中可能不适合的职业的一些示例包括:

- 时装设计师
- 导游
- 零售店员
- 政治家
- 街头艺人

## 职场习惯

我们中的大多数人将一生中的很大一部分时间花在工作上,因此了解如何

性格类型在职场上的表现很重要。

以下是建筑师如何在不同的工作场所关系中发挥作用的细分。

## 同事

- 在工作中非常独立,具有建筑师人格类型的人“孤独狼”
- 热爱挑战,尤其是当他们承担全部责任时

- 更喜欢独自工作,主要是因为他们认为其他人会减慢他们的速度  
向下
- 享受头脑风暴,只要讨论不陷入争论  
过度细节
- 有完美主义倾向,很少放弃
- 不能忍受低效率;怨恨拒绝使用更高效的同事  
方法
- 厌恶重复性工作,尤其是当它可以自动化时
- 在网络、社交或闲聊中看不到一点点
- 非常私密,可能会转移个人问题
- 非常讽刺;可能会以牺牲同事为代价开一些微妙的玩笑  
考虑不那么有见地
- 比电话更喜欢电子邮件
- 杰出的策划者和分析师
- 能够识别某些同事之间的各种暗流和紧张关系  
工作场所并避开它们。  
不过有优势。)
- 有判断力;不尊重他们认为不称职的同事

## 经理

- 在专业能力方面有很高的标准
- 愿意在工作中给予下属很大的自由
- 随性而放松,重视独立思考胜于规矩
- 鄙视闲谈或企图操纵
- 可能平等对待下属
- 尊重他人的意见,只要论据有效且不带感情色彩

- 对战略比实施更感兴趣
- 追求效率,通常以牺牲传统为代价
- 高度尊重和奖励倡议
- 如果别人的论点更好,不要介意被证明是错误的
- 不会参与办公室八卦或社交活动

## 下属

- 只尊重他们认为有能力的经理。  
(具有建筑师人格的人。)
- 会公开不同意他们的经理,只要他们认为他们的意见会被采纳  
(在头脑风暴会议期间当心安静的架构师。  
很有可能他们对其他参与者的尊重程度不足以打扰播出  
他们的意见。)
- 在工作中接受并真正享受批评,只要它得到有效的支持  
争论
- 很少寻求管理职位;宁愿成为高薪专家。  
这种人格类型不太可能因此而对他们的经理构成威胁  
看法。)
- 在工作中没有足够的自由时可能会感到沮丧
- 将强烈抵制将他们归入特定的、定义明确的角色角色的尝试

## 最后的话

我们在本简介中涵盖了许多不同的主题。

不仅是你自己,还有其他人 and 他们的观点。

改变他人,特别是如果我们相信我们的理由是好的和高尚的,但是这样尝试通常会失败。通过简单地更好地了解彼此,我们可以更加了解,当我们每个人走遍世界时,都是真诚、和平的。

此配置文件不应被阅读一次。请勿将其归档并且永远不要再打开它。每当你希望更好地了解某人,或努力了解自己时,再看看。也许您会发现相关的见解或信息。

此外,花一些时间在 [16personalities.com](https://16personalities.com) 尤其是在[文章部分](#),  
[研究领域](#),或[会员专区](#)。有大量鼓舞人心的建议和[信息](#)  
该网站,我们强烈建议您看一看。

考虑通过为翻译项目做出贡献来帮助我们,服用  
额外[的小型测试](#),或者简单地[给我们发消息](#)并分享你的想法  
此个人资料或一般网站。

人格类型是个人成长和相互理解的有用工具,但是  
请记住,人太复杂了,无法完全根据他们的类型来定义。  
避免使用类型作为惰性标签。

想一些类似的东西,“你还能从[类型]那里得到什么,”或者“她是一个[类型],所以我必须  
做这个。”这些还原分析弊大于利。类型可以令人惊讶地  
有帮助,但没有类型可以完全描述某人是谁。使用类型作为镜头,而不是盒子  
把人放进去

祝你一路走好,架构师。这可能并不容易,但值得做的事情很少。  
归根结底,最重要的是你的道路反映了你内心深处的真实身份。  
我们的生活常常充满了我们无法控制或无法控制的麻烦、冲突和忧虑  
在宏伟的计划中无关紧要。但如果你记得休息一下  
时间和思考你的价值观、梦想和理想,正确的道路将变得只是  
更清楚表面的干扰。我们谦虚地希望我们已经点亮了一些  
沿途也有灯笼。  
直到下一次。

所有内容版权所有 ©2011-2016 NERIS Analytics Limited. 或其他) ,未经出版商事先书面许可。

发布者已尽最大努力准备本文件,此处提供的信息“按原样”提供。NERIS Analytics Limited 对任何个人或实体直接或间接相关的任何损失或损害不承担任何责任。本文件中的信息(包括因此处包含的信息而采取或未采取的任何行动或不行动)、此类决定。

不作任何明示或暗示的保证,出版商明确否认对任何特定目的适用性的任何暗示保证。出版商不会对因本文档引起的间接、后果性、惩罚性、偶然性或其他损害提供任何补救措施,包括因疏忽、严格责任或违反保证或合同而造成的,即使在通知可能发生此类损害之后。

出版商不从事提供法律、医疗、金融或其他专业服务,收据不构成心理学家-客户关系。

此外,此信息无意用于诊断、治疗、治愈或预防任何疾病或心理障碍。

如果您是从 <http://www.16personalities.com> 以外的来源下载本文档,请删除它并使用<http://www.16personalities.com/contact-us>上的表格与我们联系(您可以匿名进行)。

---